

Dell Latitude E6430 / E6430 ATG

Příručka majitele

Regulační model: P25G
Regulační typ: P25G001, P25G002



Poznámky a upozornění



POZNÁMKA: POZNÁMKA označuje důležité informace, které pomáhají lepšímu využití počítače.



VÝSTRAHA: UPOZORNĚNÍ poukazuje na možnost poškození hardwaru nebo ztráty dat a poskytuje návod, jak se danému problému vyhnout.



VAROVÁNÍ: VAROVÁNÍ označuje potenciální nebezpečí poškození majetku, úrazu nebo smrti.

© 2012 Dell Inc.

Ochranné známky použité v tomto textu: Dell™, logo DELL, Dell Precision™, Precision ON™, ExpressCharge™, Latitude™, Latitude ON™, OptiPlex™, Vostro™ a Wi-Fi Catcher™ jsou ochranné známky společnosti Dell Inc. Intel®, Pentium®, Xeon®, Core™, Atom™, Centrino® a Celeron® jsou registrované ochranné známky nebo ochranné známky společnosti Intel Corporation v USA a v jiných zemích. AMD® je registrovaná ochranná známka a AMD Opteron™, AMD Phenom™, AMD Sempron™, AMD Athlon™, ATI Radeon™ a ATI FirePro™ jsou ochranné známky společnosti Advanced Micro Devices, Inc. Microsoft®, Windows®, MS-DOS®, Windows Vista®, tlačítko Start Windows Vista a Office Outlook® jsou buď ochranné známky, nebo registrované ochranné známky společnosti Microsoft Corporation ve Spojených státech anebo v jiných zemích. Blu-ray Disc™ je ochranná známka společnosti Blu-ray Disc Association (BDA) a pro použití na discích a přehrávačích je používána v rámci licence. Registrované slovní označení Bluetooth® je vlastněné společností Bluetooth® SIG, Inc. a jakékoli použití tohoto označení společností Dell Inc. je založeno na licenci. Wi-Fi® je registrovaná ochranná známka společnosti Wireless Ethernet Compatibility Alliance, Inc.

2012 - 06

Rev. A00

Obsah

Poznámky a upozornění.....	2
Kapitola 1: Práce na počítači.....	7
Před manipulací uvnitř počítače.....	7
Vypnutí počítače.....	8
Po manipulaci s vnitřními součástmi počítače.....	8
Kapitola 2: Demontáž a montáž součástí.....	11
Doporučené nástroje.....	11
Demontáž rukojeti ATG.....	11
Montáž rukojeti ATG.....	11
Demontáž krytu portů ATG.....	12
Montáž krytu portů ATG.....	12
Demontáž karty Secure Digital (SD).....	12
Montáž karty Secure Digital (SD).....	13
Vyjmutí karty ExpressCard.....	13
Vložení karty ExpressCard.....	13
Vyjmutí baterie.....	14
Vložení baterie.....	14
Vyjmutí karty SIM.....	14
Vložení karty SIM (Subscriber Identity Module).....	14
Sejmutí spodního krytu.....	15
Montáž spodního krytu.....	15
Demontáž rámu klávesnice.....	15
Montáž rámu klávesnice.....	16
Demontáž klávesnice.....	16
Montáž klávesnice.....	18
Vyjmutí pevného disku.....	19
Montáž pevného disku.....	20
Vyjmutí optické jednotky.....	20
Montáž optické jednotky.....	22
Vyjmutí paměti.....	22
Montáž paměti.....	23
Demontáž karty WLAN.....	23
Vložení karty WLAN.....	24
Demontáž chladiče.....	24
Montáž chladiče.....	25

Vyjmutí procesoru.....	26
Montáž procesoru.....	26
Vyjmutí karty rozhraní Bluetooth.....	26
Montáž karty rozhraní Bluetooth.....	28
Vyjmutí knoflíkové baterie.....	28
Vložení knoflíkové baterie.....	28
Demontáž klece karty ExpressCard.....	29
Montáž klece karet ExpressCard.....	29
Demontáž desky ovládání médií.....	30
Montáž desky ovládání médií.....	31
Vyjmutí portu konektoru napájení.....	31
Montáž portu konektoru napájení.....	32
Vyjmutí panelu napájení LED.....	33
Montáž panelu napájení LED.....	34
Demontáž karty modemu.....	34
Montáž karty modemu.....	35
Demontáž konektoru modemu.....	35
Montáž konektoru modemu.....	37
Demontáž panelu pro vstup/výstup (I/O).....	37
Montáž desky I/O.....	38
Demontáž nosné desky pevného disku.....	38
Montáž nosné desky pevného disku.....	39
Vyjmutí opěrky rukou.....	40
Montáž opěrky rukou.....	41
Vyjmutí základní desky.....	42
Montáž základní desky.....	45
Vyjmutí sestavy displeje.....	45
Montáž sestavy displeje.....	48
Demontáž čelního krytu displeje.....	48
Montáž čelního krytu displeje.....	49
Demontáž displeje.....	49
Instalace displeje.....	50
Demontáž krytek pantů displeje.....	51
Montáž krytek závěsů displeje.....	51
Demontáž závěsů displeje.....	52
Montáž závěsů displeje.....	53
Vyjmutí kamery.....	53
Montáž kamery.....	54
Demontáž kabelu LVDS a kabelu kamery.....	54
Montáž kabelu LVDS a kabelu kamery.....	55
Vyjmutí reproduktorů.....	56
Montáž reproduktorů.....	57

Kapitola 3: Informace o dokovacím portu.....	59
Kapitola 4: Nastavení systému.....	61
Sekvence spuštění.....	61
Navigační klávesy.....	61
Možnosti nastavení systému.....	62
Aktualizace systému BIOS	70
Heslo k systému a nastavení.....	71
Přiřazení hesla k systému a hesla k nastavení.....	71
Odstranění nebo změna stávajícího hesla k systému nebo nastavení.....	72
Kapitola 5: Diagnostika.....	73
Rozšířená diagnostika vyhodnocení systému před jeho spuštěním (ePSA).....	73
Kapitola 6: Řešení problémů s počítačem.....	75
Indikátory stavu zařízení.....	75
Indikátory stavu baterie.....	76
Kapitola 7: Technické údaje.....	77
Kapitola 8: Kontaktování společnosti Dell	83


Práce na počítači


Před manipulací uvnitř počítače


Řiďte se těmito bezpečnostními pokyny, které ochrání počítač před případným poškozením a zajistí vaši bezpečnost. Pokud není uvedeno jinak, u každého postupu v tomto dokumentu se předpokládá následující:


- Provedli jste kroky uvedené v části Práce na počítači.
- Přečetli jste si bezpečnostní informace dodané s počítačem.
- Součást je možné nahradit nebo (v případě zakoupení samostatně) nainstalovat pomocí postupu pro odebrání provedeném v obráceném pořadí.


 **VAROVÁNÍ:** Před manipulací uvnitř počítače si přečtěte bezpečnostní pokyny dodané s počítačem. Další informace o vzorových bezpečnostních postupech naleznete na stránkách www.dell.com/regulatory_compliance

 **VÝSTRAHA:** Mnohé z oprav smí provádět pouze certifikovaný servisní technik. Sami byste měli řešit pouze menší problémy a provádět jednoduché opravy, k nimž vás opravňuje dokumentace k produktu nebo k nimž vás prostřednictvím internetu či telefonicky vyzve tým služeb a podpory. Na škody způsobené neoprávněným servisním zásahem se nevztahuje záruka. Přečtěte si bezpečnostní pokyny dodané s produktem a dodržujte je.

 **VÝSTRAHA:** Aby nedošlo k elektrostatickému výboji, použijte uzemňovací náramek nebo se opakovaně dotýkejte nenatřeného kovového povrchu (například konektoru na zadní straně počítače).

 **VÝSTRAHA:** Zacházejte se součástmi a kartami opatrně. Nedotýkejte se součástí ani kontaktů na kartě. Držte kartu za okraje nebo za montážní svorku. Součásti, jako je například procesor, držte za okraje, ne za kolíky.

 **VÝSTRAHA:** Při odpojování kabelu vytahujte kabel za konektor nebo za vytahovací poutko, ne za vlastní kabel. Konektory některých kabelů mají upevňovací západku. Pokud odpojíte tento typ kabelu, před jeho vytažením západku zmáčkněte. Když oddělujete konektory od sebe, zarovnejte je tak, aby nedošlo k ohnutí kolíků. Také před připojením kabelu se ujistěte, zda jsou oba konektory správně zarovnané.


 **POZNÁMKA:** Barva počítače a některých součástí se může lišit od barev uvedených v tomto dokumentu.

Aby nedošlo k poškození počítače, před manipulací uvnitř počítače proveďte následující kroky.

1. Ujistěte se, že je pracovní povrch rovný a čistý, aby nedošlo k poškrábání krytu počítače.
2. Vypněte počítač (viz [Vypnutí počítače](#)).
3. Pokud je počítač připojen k dokovacím zařízení, například k volitelné multimediální základně nebo k externí baterii, odpojte jej.


 **VÝSTRAHA:** Při odpojování síťového kabelu nejprve odpojte kabel od počítače a poté jej odpojte od síťového zařízení.

4. Odpojte všechny síťové kabely od počítače.
5. Odpojte počítač a všechna připojená zařízení od elektrických zásuvek.
6. Zavřete displej a otočte počítač spodní stranou nahoru na plochý pracovní povrch.

 **POZNÁMKA:** Před servisním zásahem uvnitř počítače je třeba vyjmout hlavní baterii, aby nedošlo k poškození základní desky.

7. Vyjměte hlavní baterii.
8. Otočte počítač horní stranou nahoru.
9. Otevřete displej.
10. Stisknutím tlačítka napájení uzemněte základní desku.

 **VÝSTRAHA:** Aby nedošlo k úrazu elektrickým proudem, před otevřením krytu počítače vždy odpojte počítač od elektrické zásuvky.

 **VÝSTRAHA:** Před manipulací uvnitř počítače proveďte uzemnění tím, že se dotknete nenatřené kovové plochy, jako například kovové části na zadní straně počítače. Během práce se opětovně dotýkejte nenatřené kovové povrchu, abyste vybili statickou elektřinu, která by mohla interní součásti počítače poškodit.

11. Vyjměte z příslušných slotů všechny nainstalované karty ExpressCard nebo čipové karty.

Vypnutí počítače


 **VÝSTRAHA:** Aby nedošlo ke ztrátě dat, před vypnutím počítače uložte a zavřete všechny otevřené soubory a ukončete všechny spuštěné aplikace.

1. Ukončete operační systém:

- Windows 7:

Klikněte na tlačítko **Start**  a poté na možnost **Vypnout**.

- Windows Vista:

Klikněte na tlačítko **Start**  a poté podle ukázky níže klikněte na šipku v pravém spodním rohu nabídky **Start** a poté klikněte na možnost **Vypnout**.



- Windows XP:

Klikněte na položky **Start** → **Vypnout počítač** → **Vypnout**. Počítač se po ukončení operačního systému vypne.

2. Ujistěte se, zda je počítač vypnutý a zda jsou vypnuta i veškerá další připojená zařízení. Pokud se počítač při ukončení operačního systému automaticky nevypne, vypněte jej tlačítkem napájení, které stisknete a podržíte po dobu 4 sekund.

Po manipulaci s vnitřními součástmi počítače

Po dokončení montáže se ujistěte, že jsou připojena všechna externí zařízení, karty a kabely. Učiňte tak dříve, než zapnete počítač.

 **VÝSTRAHA:** Aby nedošlo k poškození počítače, používejte pouze baterie určené pro tento konkrétní počítač Dell. Nepoužívejte baterie navržené pro ostatní počítače Dell.

1. Připojte veškerá externí zařízení, například replikátor portů, externí baterii nebo mediální základnu, a namontujte všechny karty, například kartu ExpressCard.
2. Připojte k počítači všechny telefonní nebo síťové kabely.

 **VÝSTRAHA:** Chcete-li připojit síťový kabel, nejprve připojte kabel do síťového zařízení a teprve poté do počítače.

3. Vložte baterii.
4. Připojte počítač a všechna připojená zařízení do elektrických zásuvek.
5. Zapněte počítač.

Demontáž a montáž součástí

V této části naleznete podrobné informace o postupu demontáže a montáže součástí z počítače.

Doporučené nástroje

Postupy uvedené v tomto dokumentu mohou vyžadovat použití následujících nástrojů:

- malý plochý šroubovák,
- křížový šroubovák,
- malá plastová jehla.

Demontáž rukojeti ATG

1. Postupujte podle pokynů v části *Před manipulací uvnitř počítače*.
2. Odšroubujte šroubky, které připevňují rukojeť ATG k počítači.



3. Odeberte pravý kryt portů ATG.



Montáž rukojeti ATG

1. Zajistěte rukojeť ATG tak, že ji utáhnete šroubky.
2. Postupujte podle pokynů v části *Po manipulaci uvnitř počítače*.

Demontáž krytu portů ATG

1. Postupujte podle pokynů v části *Před manipulací uvnitř počítače*.
2. Vyjměte šroubky na pravém krytu portů ATG.



3. Odeberte pravý kryt portů ATG.



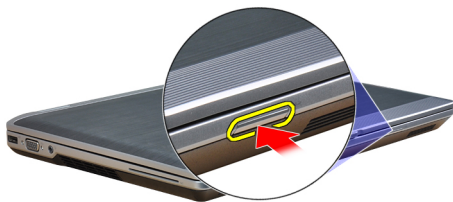
4. Opakujte kroky 1 a 2 a odejměte levý kryt portů ATG.

Montáž krytu portů ATG

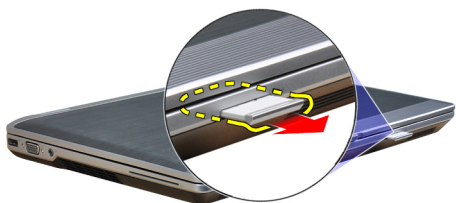
1. Umístěte kryt portů ATG a utáhněte šroubky, kterými je připevněn k počítači.
2. Postupujte podle pokynů v části *Po manipulaci uvnitř počítače*.

Demontáž karty Secure Digital (SD)

1. Postupujte podle pokynů v části *Před manipulací uvnitř počítače*.
2. Zatlačením uvolněte kartu SD z počítače.



3. Vysuňte kartu z počítače.

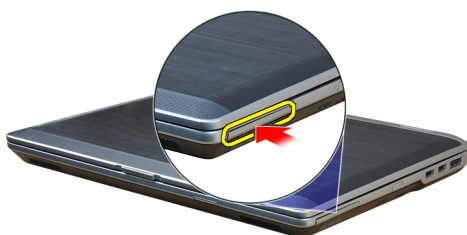


Montáž karty Secure Digital (SD)

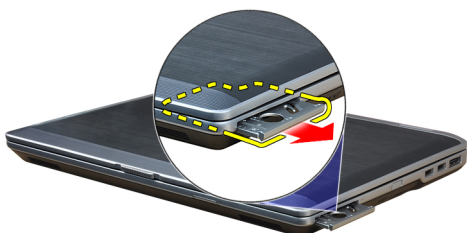
1. Zasuňte kartu SD do jejího slotu, dokud neuslyšíte cvaknutí.
2. Postupujte podle pokynů v části *Po manipulaci uvnitř počítače*.

Vyjmutí karty ExpressCard

1. Postupujte podle pokynů v části *Před manipulací uvnitř počítače*.
2. Zatlačte na kartu ExpressCard a uvolněte ji.



3. Vyměňte kartu ExpressCard z počítače.



Vložení karty ExpressCard

1. Zasuňte kartu ExpressCard na její místo, dokud neuslyšíte cvaknutí.
2. Postupujte podle pokynů v části *Po manipulaci uvnitř počítače*.

Vyjmutí baterie

1. Postupujte podle pokynů v části *Před manipulací uvnitř počítače*.
2. Posuňte uvolňovací západky, odjistěte tak baterii a vyklopte baterii z počítače.

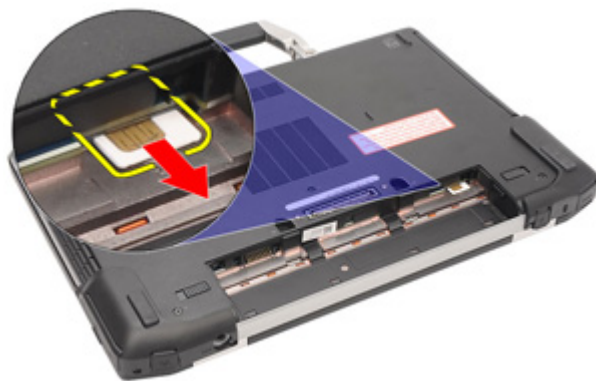


Vložení baterie

1. Zasuňte baterii do patice, dokud nezapadne na své místo.
2. Postupujte podle pokynů v části *Po manipulaci uvnitř počítače*.

Vyjmutí karty SIM

1. Postupujte podle pokynů v části *Před manipulací uvnitř počítače*.
2. Vyměňte baterii.
3. Vyměňte kartu SIM z počítače.



Vložení karty SIM (Subscriber Identity Module)

1. Zasuňte kartu SIM do jejího slotu.
2. Vložte baterii.
3. Postupujte podle pokynů v části *Po manipulaci uvnitř počítače*.

Sejmutí spodního krytu

1. Postupujte podle pokynů v části *Před manipulací uvnitř počítače*.
2. Demontujte šroubky, které připevňují spodní kryt k počítači.



3. Nadzvedněte spodní kryt a vyjměte jej z počítače.



Montáž spodního krytu

1. Umístěte spodní kryt tak, aby otvory pro šroubky správně přiléhaly k otvorům v počítači.
2. Utáhněte šroubky, které připevňují spodní kryt k počítači.
3. Vložte baterii.
4. Postupujte podle pokynů v části *Po manipulaci uvnitř počítače*.

Demontáž rámu klávesnice

1. Postupujte podle pokynů v části *Před manipulací uvnitř počítače*.
2. Vyjměte baterii.
3. Pomocí plastového nožíku vypačte rám klávesnice a uvolněte ho z počítače.



4. Rám klávesnice páččením rozpojte podél stran a na spodní straně.



5. Nadzdvihněte lem klávesnice a odstraňte ho z jednotky.



Montáž rámu klávesnice

1. Umístěte rám klávesnice na jeho místo.
2. Postupně zatlačte na strany rámu, dokud nezapadne na své místo.
3. Vložte baterii.
4. Postupujte podle pokynů v části *Po manipulaci uvnitř počítače*.

Demontáž klávesnice

1. Postupujte podle pokynů v části *Před manipulací uvnitř počítače*.
2. Demontujte následující:
 - a) baterie
 - b) rám klávesnice
3. Vyjměte šroubky, které připevňují klávesnici k počítači.



4. Odstraňte šroubky, které připevňují klávesnici k sestavě opěrky rukou.



5. Nadzvedněte a otočte klávesnici pro přístup ke kabelu klávesnice.



6. Odpojte kabel klávesnice od základní desky.



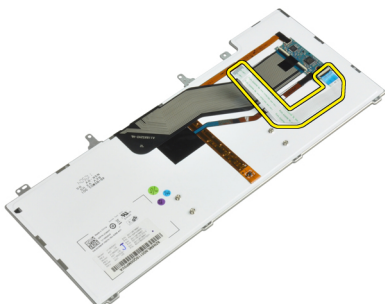
7. Demontujte klávesnici z počítače.



8. Odlepte lepicí pásek připevňující konektor klávesnice.



9. Vyměňte kabel klávesnice z klávesnice.



Montáž klávesnice

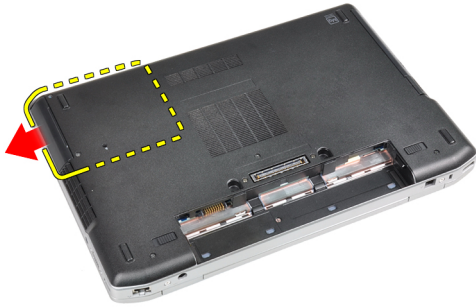
1. Připojte kabel klávesnice a pomocí pásky ho připevněte ke klávesnici.
2. Připojte kabel klávesnice k základní desce.
3. Vsuňte klávesnici na její místo a přesvědčte se, že dosedne se zaklapnutím.
4. Utáhněte šroubky, které připevňují klávesnici k opěrce rukou.
5. Otočte počítač a utáhněte šroubky upevňující klávesnici.
6. Nainstalujte tyto součásti:
 - a) rám klávesnice
 - b) baterie
7. Postupujte podle pokynů v části *Po manipulaci uvnitř počítače*.

Vyjmutí pevného disku

1. Postupujte podle pokynů v části *Před manipulací uvnitř počítače*.
2. Vyměňte baterii.
3. Vyměňte šrouby upevňující pevný disk k počítači.



4. Vysuňte pevný disk z počítače.



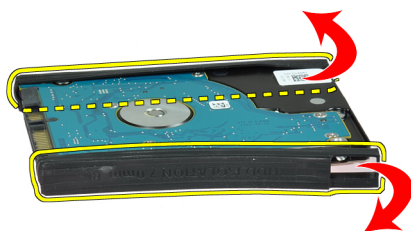
5. Odšroubujte šroubek, který připevňuje pevný disk k přihrádce.



6. Vyměňte nosič z pevného disku.



7. Vyměňte izolaci z pevného disku.



Montáž pevného disku

1. Připevněte izolaci k pevnému disku.
2. Připojte příhrádku pevného disku k pevnému disku.
3. Utáhněte šroubek a připevněte příhrádku k pevnému disku.
4. Zasuňte pevný disk do počítače.
5. Upevněte pevný disk k počítači pomocí šroubů.
6. Vložte baterii.
7. Postupujte podle pokynů v části *Po manipulaci uvnitř počítače*.

Vyjmutí optické jednotky

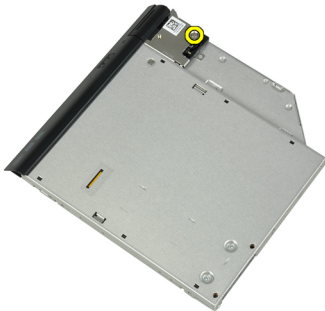
1. Postupujte podle pokynů v části *Před manipulací uvnitř počítače*.
2. Vyměňte baterii.
3. Zatlačte na západku optické jednotky a uvolněte ji z počítače.



4. Vysuňte optickou jednotku z počítače.



5. Vyměňte šroubek, kterým je západka optické jednotky připojena k optické jednotce.



6. Zatlačte na západku optické jednotky směrem dopředu a vyjměte ji ze sestavy optické jednotky.



7. Vyměňte šroubky, které k sestavě optické jednotky připevňují držák západky.



8. Vyměňte držák západky z optické jednotky.



9. Vyměňte dvířka z optické jednotky.



Montáž optické jednotky

1. Připevněte dvířka k optické jednotce.
2. Namontujte držák západky k optické jednotce.
3. Utáhněte šrouby, které připevňují držák západky k sestavě optické jednotky.
4. Připevněte držák západky k sestavě optické jednotky.
5. Utáhněte šroubek, který upevňuje západku optické jednotky.
6. Zasuňte optickou jednotku do jejího slotu.
7. Počítač otočte a zatlačte na uvolňovací páčku k zajištění optické jednotky.
8. Vložte baterii.
9. Postupujte podle pokynů v části *Po manipulaci uvnitř počítače*.

Vyjmutí paměti

1. Postupujte podle pokynů v části *Před manipulací uvnitř počítače*.
2. Demontujte následující:
 - a) baterie
 - b) spodní kryt
3. Zatlačte na zajišťovací svorky směrem od paměťového modulu, dokud se paměťový modul neuvolní.



4. Vyměňte paměťový modul z jeho konektoru na základní desce.



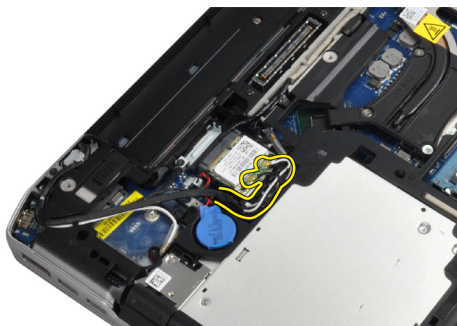
5. Opakujte kroky 2 a 3 a uvolněte druhý paměťový modul.

Montáž paměti

1. Vložte paměťový modul do příslušného slotu.
2. Zatlačením na pojistné svorky zajistěte paměťový modul v základní desce.
3. Nainstalujte tyto součásti:
 - a) spodní kryt
 - b) baterie
4. Postupujte podle pokynů v části *Po manipulaci uvnitř počítače*.

Demontáž karty WLAN

1. Postupujte podle pokynů v části *Před manipulací uvnitř počítače*.
2. Demontujte následující:
 - a) baterie
 - b) spodní kryt
3. Odpojte anténní kabely od karty WLAN.



4. Vyšroubujte šroubek, který připevňuje kartu WLAN k počítači.



5. Vysuňte kartu WLAN z jejího slotu na základní desce.



Vložení karty WLAN

1. Pod úhlem 45 stupňů zasuňte kartu WLAN do jejího konektoru.
2. Připojte anténní kabely k příslušným konektorům označeným na kartě WLAN.
3. Zašroubujte šroubek, který připevňuje kartu WLAN k počítači.
4. Nainstalujte tyto součásti:
 - a) spodní kryt
 - b) baterie
5. Postupujte podle pokynů v části *Po manipulaci uvnitř počítače*.

Demontáž chladiče

1. Postupujte podle pokynů v části *Před manipulací uvnitř počítače*.
2. Demontujte následující:

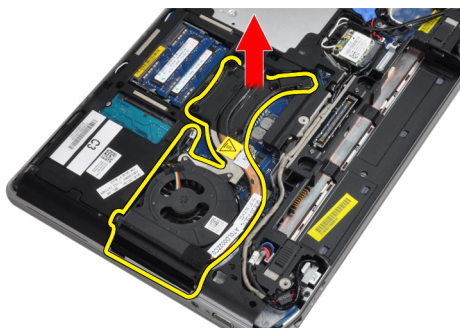
- a) baterie
 - b) spodní kryt
3. Odpojte kabel chladiče.



4. Odstraňte šrouby, které připevňují chladič k základní desce.



5. Vyměňte chladič z počítače.



Montáž chladiče

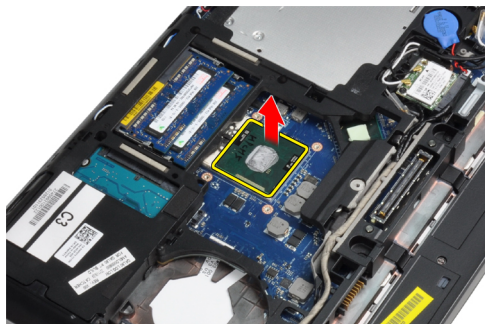
1. Zasuňte chladič na jeho původní místo na základní desce.
2. Upevněte chladič k základní desce pomocí šroubků.
3. Připojte kabel chladiče k základní desce.
4. Nainstalujte tyto součásti:
 - a) spodní kryt
 - b) baterie
5. Postupujte podle pokynů v části *Po manipulaci uvnitř počítače*.

Vyjmutí procesoru

1. Postupujte podle pokynů v části *Před manipulací uvnitř počítače*.
2. Demontujte následující:
 - a) baterie
 - b) spodní kryt
 - c) chladič
3. Otáčejte vačkovým zámkem procesoru proti směru hodinových ručiček.



4. Vyjměte procesor z počítače.



Montáž procesoru

1. Přiložte procesor a patici zářezy k sobě a procesor vložte do patice.
2. Otáčejte vačkovým zámkem procesoru po směru hodinových ručiček.
3. Nainstalujte tyto součásti:
 - a) chladič
 - b) spodní kryt
 - c) baterie
4. Postupujte podle pokynů v části *Po manipulaci uvnitř počítače*.

Vyjmutí karty rozhraní Bluetooth

1. Postupujte podle pokynů v části *Před manipulací uvnitř počítače*.
2. Demontujte následující:
 - a) baterie
 - b) pevný disk

c) spodní kryt

3. Vyměňte šroubek, který připevňuje kartu rozhraní Bluetooth k počítači.



4. Nadzvedněte kartu podél spodního okraje a vyměňte ji z jejího uložení.



5. Odpojte kabel modulu Bluetooth od základní desky a vyměňte kartu z počítače.



6. Odpojte kabel od karty rozhraní Bluetooth.



Montáž karty rozhraní Bluetooth

1. Připojte kabel rozhraní Bluetooth ke kartě Bluetooth.
2. Umístěte kartu rozhraní Bluetooth na její místo.
3. Dotažením šroubku se přesvědčte, že je upevněna.
4. Nainstalujte tyto součásti:
 - a) spodní kryt
 - b) pevný disk
 - c) baterie
5. Postupujte podle pokynů v části *Po manipulaci uvnitř počítače*.

Vyjmutí knoflíkové baterie

1. Postupujte podle pokynů v části *Před manipulací uvnitř počítače*.
2. Demontujte následující:
 - a) baterie
 - b) spodní kryt
3. Odpojte kabel knoflíkové baterie.



4. Zatlačte na knoflíkovou baterii směrem vzhůru a vyjměte ji z počítače.



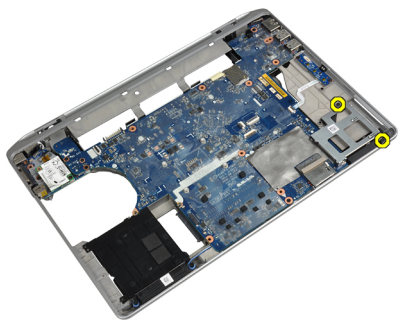
Vložení knoflíkové baterie

1. Umístěte knoflíkovou baterii na její místo.
2. Připojte kabel knoflíkové baterie.
3. Nainstalujte tyto součásti:
 - a) spodní kryt

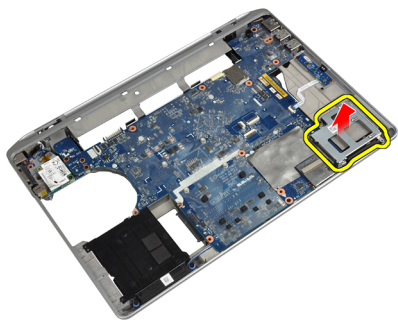
- b) baterie
- 4. Postupujte podle pokynů v části *Po manipulaci uvnitř počítače.*

Demontáž klece karty ExpressCard

1. Postupujte podle pokynů v části *Před manipulací uvnitř počítače.*
2. Demontujte následující:
 - a) baterie
 - b) spodní kryt
 - c) pevný disk
 - d) karta Bluetooth
 - e) rám klávesnice
 - f) klávesnice
 - g) sestava displeje
 - h) opěrka rukou
3. Vyjměte šroubky, které upevňují klec karty ExpressCard k počítači.



4. Vyjměte klec karty ExpressCard z počítače.



Montáž klece karet ExpressCard

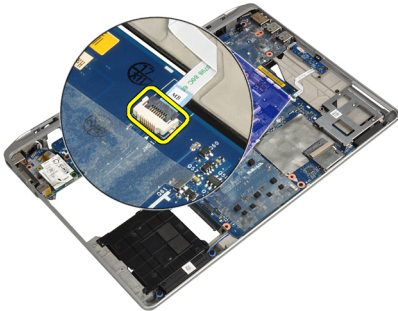
1. Umístěte klec karet ExpressCard na její místo.
2. Utáhněte šroubky, kterými je klec karet ExpressCard připevněna k počítači.
3. Nainstalujte tyto součásti:
 - a) opěrka rukou
 - b) sestava displeje
 - c) klávesnice
 - d) rám klávesnice
 - e) karta Bluetooth

- f) pevný disk
- g) spodní kryt
- h) baterie

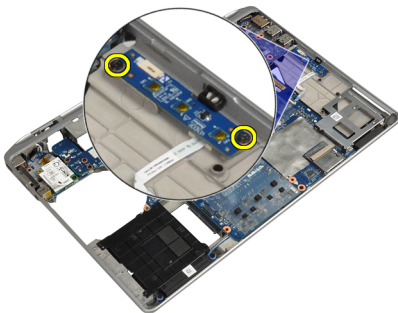
4. Postupujte podle pokynů v části *Po manipulaci uvnitř počítače.*

Demontáž desky ovládání médií

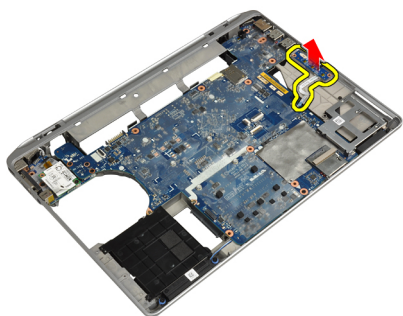
1. Postupujte podle pokynů v části *Před manipulací uvnitř počítače.*
2. Demontujte následující:
 - a) baterie
 - b) spodní kryt
 - c) pevný disk
 - d) karta Bluetooth
 - e) rám klávesnice
 - f) klávesnice
 - g) sestava displeje
 - h) opěrka rukou
3. Odpojte kabel desky ovládání médií od základní desky.



4. Odšroubujte šroubky, které připevňují desku ovládání médií k počítači.



5. Vyměňte desku ovládání médií z počítače.



Montáž desky ovládání médií

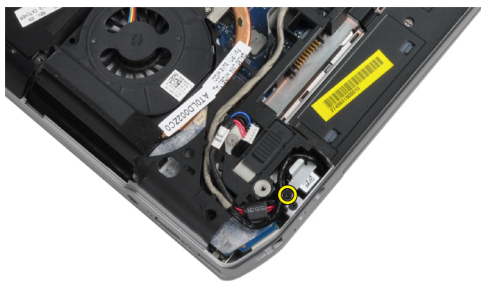
1. Umístěte desku ovládání médií na její místo.
2. Utáhněte šroubky upevňující desku ovládání médií.
3. Připojte kabel desky ovládání médií k základní desce.
4. Nainstalujte tyto součásti:
 - a) opěrka rukou
 - b) sestava displeje
 - c) klávesnice
 - d) rám klávesnice
 - e) karta Bluetooth
 - f) pevný disk
 - g) spodní kryt
 - h) baterie
5. Postupujte podle pokynů v části *Po manipulaci uvnitř počítače*.

Vyjmutí portu konektoru napájení

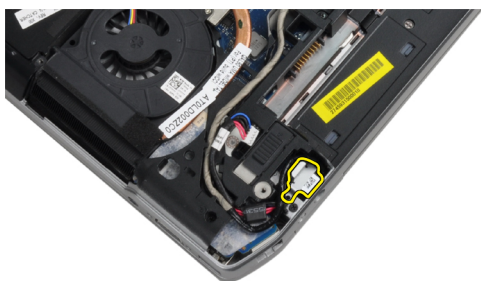
1. Postupujte podle pokynů v části *Před manipulací uvnitř počítače*.
2. Demontujte následující:
 - a) baterie
 - b) spodní kryt
3. Odpojte kabel konektoru napájení od základní desky.



4. Vyjměte šroubek, kterým je držák konektoru napájení připevněn k počítači.



5. Vyměte držák konektoru napájení z počítače.



6. Vyměte kabel konektoru napájení z počítače.



Montáž portu konektoru napájení

1. Připojte kabel portu konektoru napájení k počítači.
2. Namontujte držák konektoru napájení do jeho pozice v počítači.
3. Utáhněte šroubek upevňující držák konektoru napájení k počítači.
4. Připojte kabel napájení k základní desce.
5. Nainstalujte tyto součásti:
 - a) spodní kryt
 - b) baterie
6. Postupujte podle pokynů v části *Po manipulaci uvnitř počítače*.

Vyjmutí panelu napájení LED

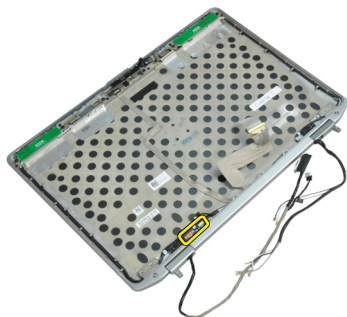
1. Postupujte podle pokynů v části *Před manipulací uvnitř počítače*.
2. Demontujte následující:
 - a) baterie
 - b) spodní kryt
 - c) pevný disk
 - d) modul rozhraní Bluetooth
 - e) rám klávesnice
 - f) klávesnice
 - g) sestava displeje
 - h) čelní kryt displeje
 - i) panel displeje
3. Odpojte kabel panelu napájení LED.



4. Vyjměte šroubek, který připevňuje panel napájení LED k sestavě displeje.



5. Vyjměte panel napájení LED ze sestavy displeje.



Montáž panelu napájení LED

1. Umístěte panel napájení LED na jeho místo v sestavě displeje.
2. Utáhněte šroubek, který panel napájení LED k sestavě displeje.
3. Připojte kabel panelu napájení LED k sestavě displeje.
4. Nainstalujte tyto součásti:
 - a) panel displeje
 - b) čelní kryt displeje
 - c) sestava displeje
 - d) klávesnice
 - e) rám klávesnice
 - f) modul rozhraní Bluetooth
 - g) pevný disk
 - h) spodní kryt
 - i) baterie
5. Postupujte podle pokynů v části *Po manipulaci uvnitř počítače*.

Demontáž karty modemu

1. Postupujte podle pokynů v části *Před manipulací uvnitř počítače*.
2. Demontujte následující:
 - a) baterie
 - b) spodní kryt
 - c) rám klávesnice
 - d) klávesnice
3. Vyjměte šroubek, který připevňuje kartu modemu k počítači.



4. Z oblasti pod opěrkou rukou vytáhněte pásek.



5. Pomocí pásky vytáhněte pravý spodní okraj karty modemu z jejího uložení.



6. Podržte a vyjměte kartu modemu z počítače.



Montáž karty modemu

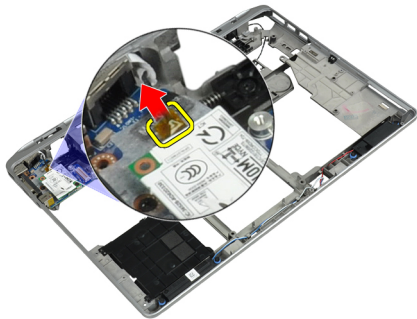
1. Vložte kartu modemu do jejího slotu.
2. Zkontrolujte, zda je karta modemu pevně usazena.
3. Utáhněte šroubek upevňující kartu modemu.
4. Nainstalujte tyto součásti:
 - a) klávesnice
 - b) rám klávesnice
 - c) spodní kryt
 - d) baterie
5. Postupujte podle pokynů v části *Po manipulaci uvnitř počítače*.

Demontáž konektoru modemu

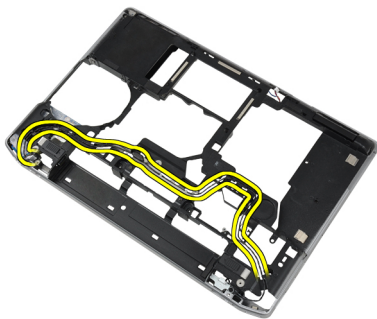
1. Postupujte podle pokynů v části *Před manipulací uvnitř počítače*.
2. Demontujte následující:
 - a) baterie
 - b) spodní kryt
 - c) pevný disk
 - d) karta Bluetooth
 - e) rám klávesnice
 - f) klávesnice
 - g) sestava displeje
 - h) opěrka rukou

- i) deska médií (k dispozici jen u E6430/E6430 ATG)
- j) Klec karet ExpressCard
- k) základní deska

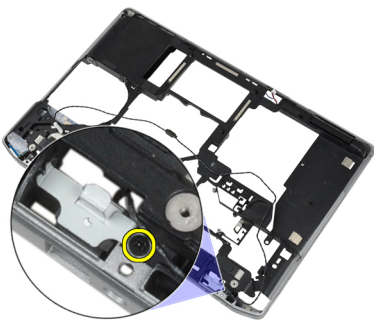
3. Odpojte od karty modemu její kabel.



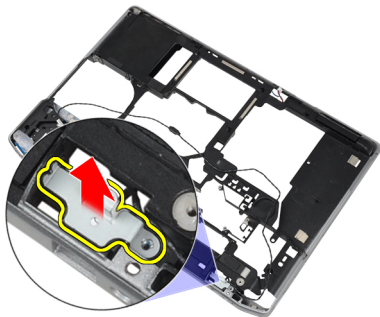
4. Vyměňte kabel modemu z vedení kabelů.



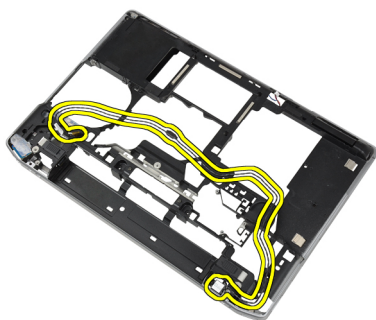
5. Vyměňte šroubek, kterým je držák konektoru modemu připevněn k počítači.



6. Vyměňte držák konektoru modemu z počítače.



7. Vyměňte konektor modemu napájení z počítače.



Montáž konektoru modemu

1. Umístěte konektor modemu na jeho místo.
2. Umístěte držák ke konektoru modemu.
3. Utáhněte šroubek upevňující držák konektoru modemu.
4. Nasměrujte kabel konektoru modemu.
5. Připojte kabel konektoru modemu ke kartě modemu.
6. Nainstalujte tyto součásti:
 - a) základní deska
 - b) Klec karet ExpressCard
 - c) deska médií (k dispozici jen u E6430/E6430 ATG)
 - d) opěrka rukou
 - e) sestava displeje
 - f) klávesnice
 - g) rám klávesnice
 - h) karta Bluetooth
 - i) pevný disk
 - j) spodní kryt
 - k) baterie
7. Postupujte podle pokynů v části *Po manipulaci uvnitř počítače*.

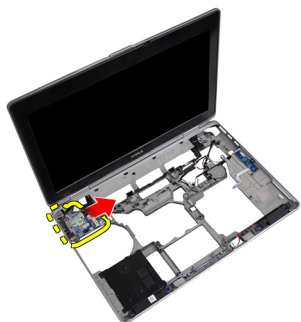
Demontáž panelu pro vstup/výstup (I/O)

1. Postupujte podle pokynů v části *Před manipulací uvnitř počítače*.
2. Demontujte následující:
 - a) baterie
 - b) spodní kryt
 - c) pevný disk
 - d) optická jednotka
 - e) karta Bluetooth
 - f) rám klávesnice
 - g) klávesnice
 - h) sestava displeje
 - i) opěrka rukou
 - j) deska médií (k dispozici jen u E6430/E6430 ATG)
 - k) Klec karet ExpressCard

- l) základní deska
3. Vyšroubujte šroub, který upevňuje desku V/V k počítači.



4. Odeberte panel I/O z počítače.



Montáž desky I/O

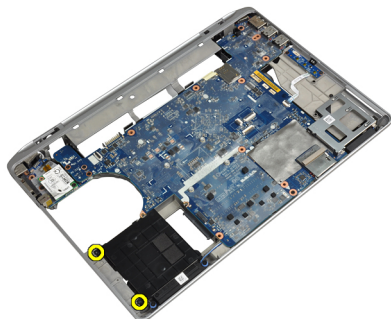
1. Vložte desku I/O na její místo.
2. Utáhněte šroubky upevňující desku I/O.
3. Nainstalujte tyto součásti:
 - a) základní deska
 - b) Klec karet ExpressCard
 - c) deska médií (k dispozici jen u E6430/E6430 ATG)
 - d) opěrka rukou
 - e) sestava displeje
 - f) klávesnice
 - g) rám klávesnice
 - h) karta Bluetooth
 - i) pevný disk
 - j) optická jednotka
 - k) spodní kryt
 - l) baterie
4. Postupujte podle pokynů v části *Po manipulaci uvnitř počítače*.

Demontáž nosné desky pevného disku

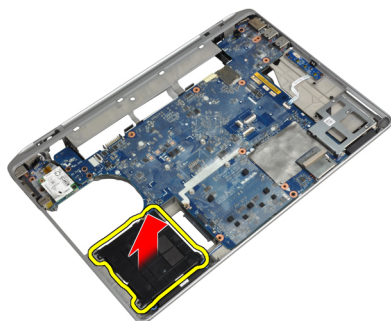
1. Postupujte podle pokynů v části *Před manipulací uvnitř počítače*.
2. Demontujte následující:
 - a) baterie

- b) spodní kryt
- c) pevný disk
- d) karta Bluetooth
- e) rám klávesnice
- f) klávesnice
- g) sestava displeje
- h) opěrka rukou
- i) desky ovládání médií.
- j) Klec karet ExpressCard
- k) základní deska

3. Vyjměte šroubky, které připevňují nosnou desku pevného disku k počítači.



4. Nadzvedněte nosnou desku pevného disku z počítače.



Montáž nosné desky pevného disku

1. Vložte nosnou desku pevného disku do její pozice.
2. Utáhněte šroubek, který nosnou desku pevného disku připevní k počítači.
3. Nainstalujte tyto součásti:
 - a) základní deska
 - b) Klec karet ExpressCard
 - c) desky ovládání médií.
 - d) opěrka rukou
 - e) sestava displeje
 - f) klávesnice
 - g) rám klávesnice
 - h) pevný disk
 - i) karta Bluetooth
 - j) spodní kryt

k) baterie

4. Postupujte podle pokynů v části *Po manipulaci uvnitř počítače.*

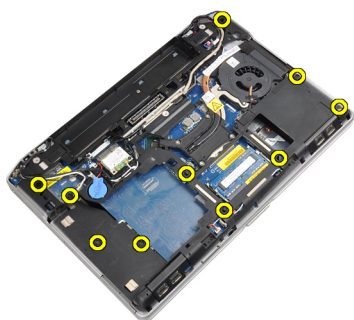
Vyjmutí opěrky rukou

1. Postupujte podle pokynů v části *Před manipulací uvnitř počítače.*

2. Demontujte následující:

- a) baterie
- b) spodní kryt
- c) pevný disk
- d) karta Bluetooth
- e) rám klávesnice
- f) klávesnice

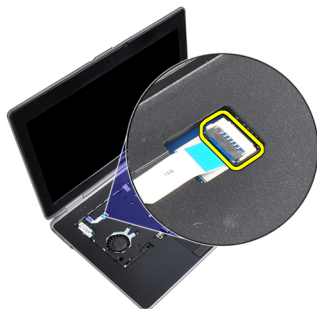
3. Vyměňte šroubky, které upevňují sestavu opěrky rukou k základně počítače.



4. Otočte počítač a vyměňte šroubky, kterými je sestava opěry rukou připevněna k počítači.



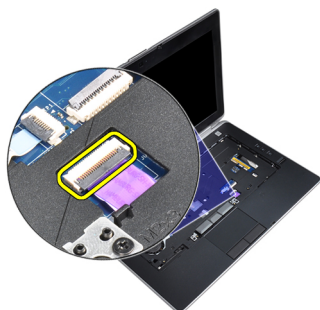
5. Odpojte kabel LED od základní desky.



6. Odpojte kabel touchpadu od základní desky.



7. Odpojte kabel karty SD od základní desky.



8. Nadzvedněte a vyjměte opěrku rukou z počítače.



Montáž opěrky rukou

1. Umístěte sestavu opěrky rukou na její původní místo v počítači a zatlačte ji na místo.
2. Připojte následující kabely:
 - a) kartu SD.
 - b) dotyková podložka
 - c) Indikátor
3. Upevněte opěrku rukou pomocí šroubů.
4. Nainstalujte tyto součásti:
 - a) klávesnice
 - b) rám klávesnice
 - c) modul rozhraní Bluetooth
 - d) pevný disk
 - e) spodní kryt
 - f) baterie

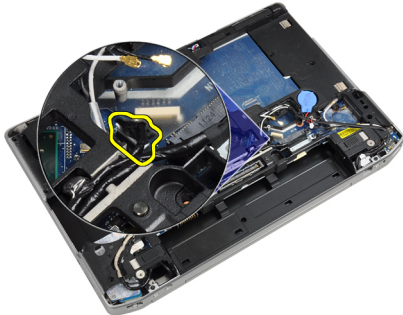
5. Postupujte podle pokynů v části *Po manipulaci uvnitř počítače*.

Vyjmutí základní desky

1. Postupujte podle pokynů v části *Před manipulací uvnitř počítače*.
2. Demontujte následující:
 - a) baterie
 - b) spodní kryt
 - c) pevný disk
 - d) optická jednotka
 - e) karta Bluetooth
 - f) rám klávesnice
 - g) klávesnice
 - h) sestava displeje
 - i) opěrka rukou
 - j) desky ovládání médií.
 - k) Klec karet ExpressCard
3. Odpojte kabel knoflíkové baterie od spodní strany základní desky.



4. Odpojte kabel kamery od spodní strany základní desky.



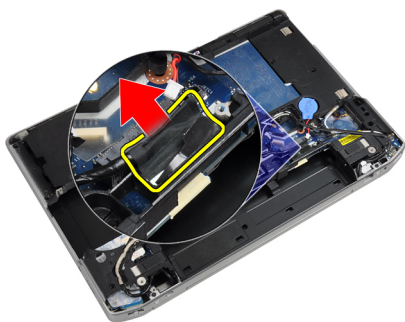
5. Vyměňte šroubek zajišťující držák kabelu LVDS.



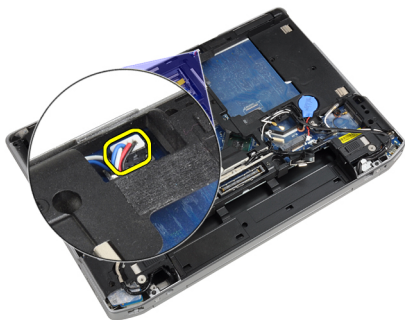
6. Vyměňte držák kabelu LVDS z počítače.



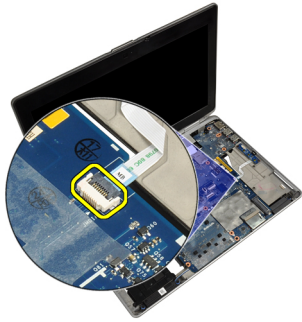
7. Odpojte kabel LVDS ze zadní strany základní desky.



8. Odpojte kabel reproduktoru od spodní strany základní desky.



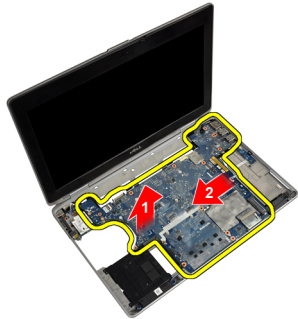
9. Otočte systém a odpojte od něj kabel panelu ovládání médií.



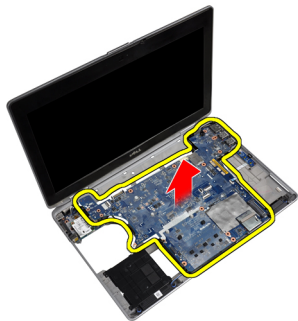
10. Odstraňte šrouby, které připevňují základní desku k počítači.



11. Jemně nadzvedněte okraj sestavy základní desky tak, aby svírala úhel 45° a uvolněte ji z konektorů portů na pravé straně.



12. Uvolněte základní desku z připojovacího portu na zadní straně vyjměte ji ze systému.



Montáž základní desky

1. Umístěte základní desku do šasi.
2. Utáhněte šrouby, které připevňují základní desku k počítači.
3. Připojte kabel desky médií.
4. Otočte počítač a k základní desce připojte tyto kabely:
 - a) reproduktor
 - b) knoflíková baterie
 - c) LVDS,
5. Utáhněte šroubky a zajistěte držák kabelu LVDS.
6. Namontujte následující součásti:
 - a) Klec karet ExpressCard
 - b) desky ovládání médií.
 - c) opěrka rukou
 - d) sestava displeje
 - e) klávesnice
 - f) rám klávesnice
 - g) karta Bluetooth
 - h) optická jednotka
 - i) pevný disk
 - j) spodní kryt
 - k) baterie
7. Postupujte podle pokynů v části *Po manipulaci uvnitř počítače*.

Vyjmutí sestavy displeje

1. Postupujte podle pokynů v části *Před manipulací uvnitř počítače*.
2. Demontujte následující:
 - a) baterie
 - b) spodní kryt
 - c) rám klávesnice
 - d) klávesnice
3. Vyjměte šroubek, kterým je nosný držák připevněn k počítači.



4. Vyjměte nosný držák z počítače.



5. Zatáhněte za pásek a odpojte kabel LVDS od počítače.



6. Odpojte kabel kamery od počítače.



7. Odejměte kabel LVDS a kabel kamery z vedení kabelů.



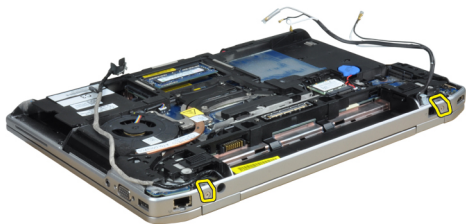
8. Odpojte všechny antény připojené k řešením bezdrátové komunikace.



9. Odpojte všechny antény z vedení kabelů.



10. Vyšroubujte šrouby, které připevňují sestavu displeje k počítači.



11. Odeberte sestavu displeje z počítače.

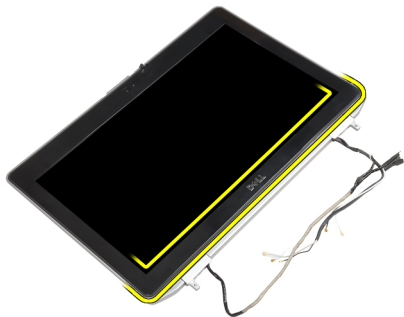


Montáž sestavy displeje

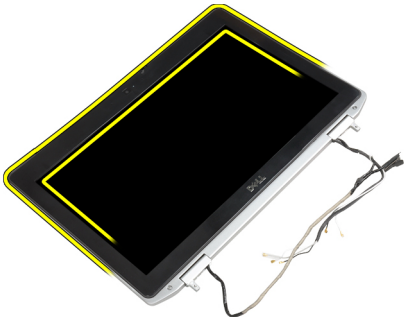
1. Připojte sestavu displeje k počítači.
2. Otočte počítač a utáhněte šroubky upevňující sestavu displeje.
3. Vedďte anténní kabely skrze vedení kabelů.
4. Připojte antény k počítači.
5. Vedďte kabely LVDS a kamery skrze vedení kabelů.
6. Připojte kabel kamery k počítači.
7. Připojte kabel LVDS k počítači.
8. Namontujte nosný držák LVDS do jeho pozice na počítači.
9. Utáhněte šroubek, který připevňuje nosný držák k počítači.
10. Nainstalujte tyto součásti:
 - a) klávesnice
 - b) rám klávesnice
 - c) spodní kryt
 - d) baterie
11. Postupujte podle pokynů v části *Po manipulaci uvnitř počítače*.

Demontáž čelního krytu displeje

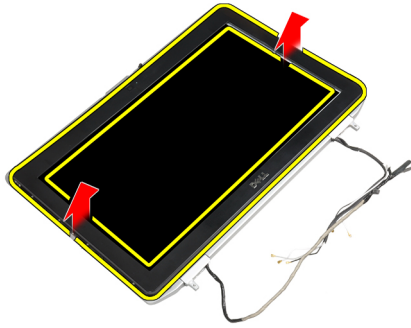
1. Postupujte podle pokynů v části *Před manipulací uvnitř počítače*.
2. Vyměňte baterii.
3. Nadzdvihněte spodní okraj čelního krytu displeje.



4. Páčením vyjměte levý, pravý a horní okraj rámečku displeje.



5. Odejměte rámeček displeje ze sestavy displeje.



Montáž čelního krytu displeje

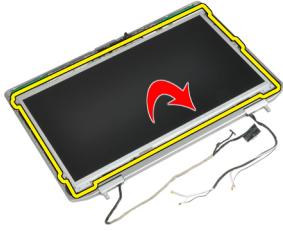
1. Umístěte čelní kryt displeje do sestavy displeje.
2. Začněte u horního rohu a postupně zatlačte na všechny strany rámečku, dokud celý nedosedne se cvaknutím na sestavu displeje.
3. Stiskněte levý a pravý okraj čelního krytu displeje.
4. Vložte baterii.
5. Postupujte podle pokynů v části *Po manipulaci uvnitř počítače*.

Demontáž displeje

1. Postupujte podle pokynů v části *Před manipulací uvnitř počítače*.
2. Demontujte následující:
 - a) baterie
 - b) sestava displeje
 - c) čelní kryt displeje
3. Vyšroubujte šrouby, které připevňují panel displeje k sestavě displeje.



4. Panel displeje přetočte.



5. Odlepte pásek konektoru kabelu LVDS a odpojte kabel LVDS od panelu displeje.



6. Demontujte panel displeje ze sestavy displeje.

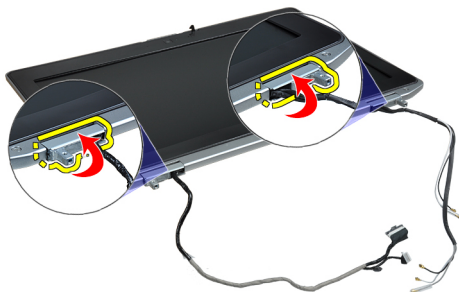


Instalace displeje

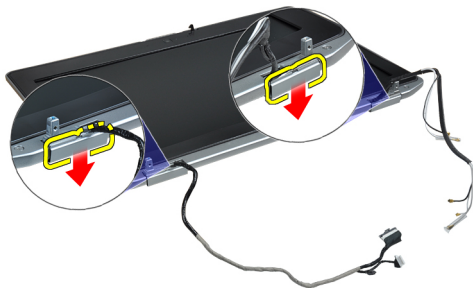
1. Připojte kabel LVDS a přilepte jisticí pásek kabelu LVDS.
2. Otočte displej a umístěte jej do sestavy displeje.
3. Utažením šroubů připevněte displej k sestavě displeje.
4. Nainstalujte tyto součásti:
 - a) čelní kryt displeje
 - b) sestava displeje
 - c) baterie
5. Postupujte podle pokynů v části *Po manipulaci uvnitř počítače*.

Demontáž krytek pantů displeje

1. Postupujte podle pokynů v části *Před manipulací uvnitř počítače*.
2. Demontujte následující:
 - a) baterie
 - b) spodní kryt
 - c) pevný disk
 - d) karta Bluetooth
 - e) rám klávesnice
 - f) klávesnice
 - g) sestava displeje
3. Otočte pravý a levý závěs vzhůru do vzpřímené polohy.



4. Páčením uvolněte okraje krytek závěsů a vyjměte je ze sestavy displeje.



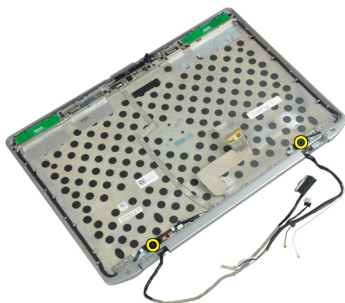
Montáž krytek závěsů displeje

1. Zasuňte levou krytku závěsů displeje na panel displeje.
2. Otočte jí směrem dolů a upevněte ji k panelu displeje.
3. Opakujte kroky 1 a 2 pro pravou krytku závěsů displeje.
4. Nainstalujte tyto součásti:
 - a) sestava displeje
 - b) klávesnice
 - c) rám klávesnice
 - d) karta Bluetooth
 - e) pevný disk
 - f) spodní kryt
 - g) baterie

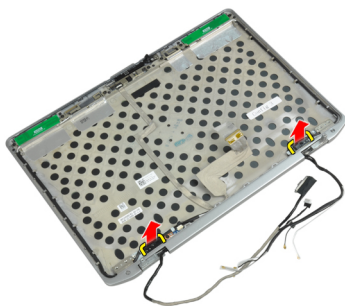
5. Postupujte podle pokynů v části *Po manipulaci uvnitř počítače*.

Demontáž závěsů displeje

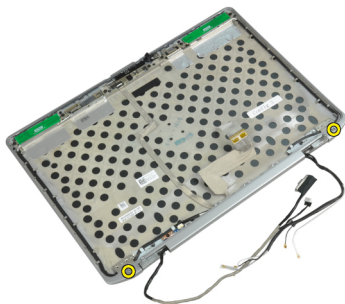
1. Postupujte podle pokynů v části *Před manipulací uvnitř počítače*.
2. Demontujte následující:
 - a) baterie
 - b) spodní kryt
 - c) pevný disk
 - d) karta Bluetooth
 - e) rám klávesnice
 - f) klávesnice
 - g) sestava displeje
 - h) čelní kryt displeje
 - i) panel displeje
3. Vyměňte šrouby upevňující desky závěsů displeje k sestavě displeje.



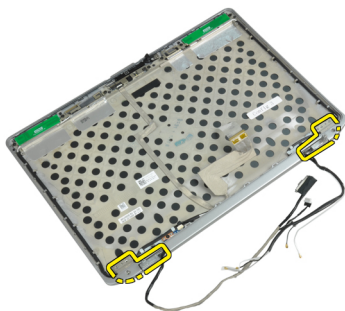
4. Odstraňte desky závěsů displeje.



5. Vyměňte šroubky připevňující závěsy displeje k sestavě displeje.



6. Vyměňte závěsy displeje ze sestavy displeje.

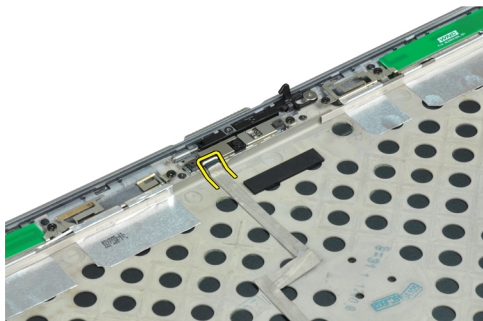


Montáž závěsů displeje

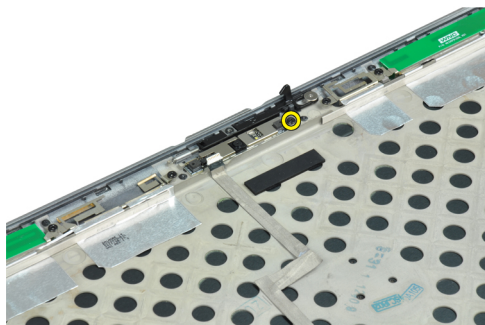
1. Položte oba závěsy displeje na panel.
2. Utáhněte šroubky připevňující závěsy displeje k sestavě displeje.
3. Umístěte desky závěsů displeje na závěsy.
4. Utáhněte šroubky upevňující desky závěsů displeje k sestavě displeje.
5. Nainstalujte tyto součásti:
 - a) panel displeje
 - b) čelní kryt displeje
 - c) sestava displeje
 - d) klávesnice
 - e) rám klávesnice
 - f) karta Bluetooth
 - g) pevný disk
 - h) spodní kryt
 - i) baterie
6. Postupujte podle pokynů v části *Po manipulaci uvnitř počítače*.

Vyjmutí kamery

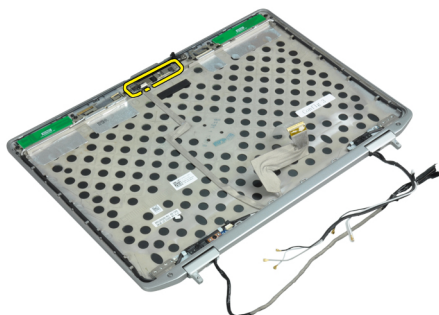
1. Postupujte podle pokynů v části *Před manipulací uvnitř počítače*.
2. Demontujte následující:
 - a) baterie
 - b) sestava displeje
 - c) čelní kryt displeje
 - d) panel displeje
3. Odpojte kabel LVDS a kabel kamery od kamery.



4. Vyjměte šroubek, který připevňuje kameru k sestavě displeje.



5. Odpojte kameru od sestavy displeje.



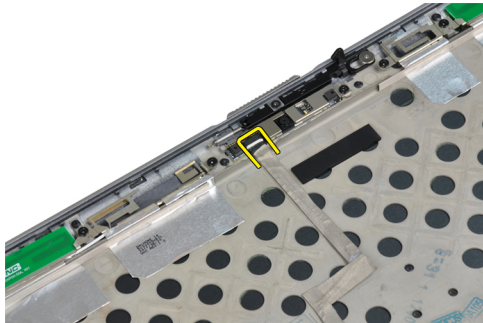
Montáž kamery

1. Namontujte kameru do jejího umístění na panelu displeje.
2. Našroubujte zpět šroub, který připevňuje kameru k sestavě displeje.
3. Připojte kabel LVDS a kabel kamery ke kameře.
4. Nainstalujte tyto součásti:
 - a) panel displeje
 - b) čelní kryt displeje
 - c) sestava displeje
 - d) baterie
5. Postupujte podle pokynů v části *Po manipulaci uvnitř počítače*.

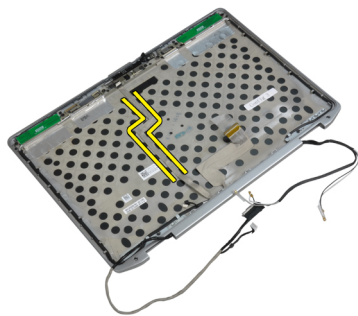
Demontáž kabelu LVDS a kabelu kamery

1. Postupujte podle pokynů v části *Před manipulací uvnitř počítače*.
2. Demontujte následující:
 - a) baterie
 - b) spodní kryt
 - c) pevný disk
 - d) karta Bluetooth
 - e) rám klávesnice
 - f) klávesnice
 - g) sestava displeje
 - h) čelní kryt displeje

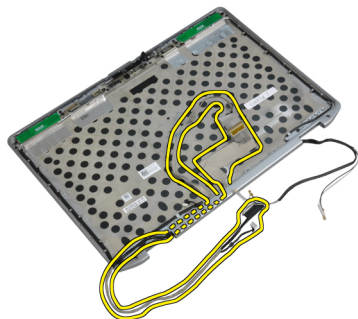
- i) panel displeje
 - j) závěsy displeje.
3. Odpojte kabel LVDS a kabel kamery od kamery.



4. Odlepte lepicí pásky, které upevňují kabel LVDS a kabel kamery k sestavě displeje.



5. Odpojte kabel LVDS a kabel kamery od sestavy displeje.



Montáž kabelu LVDS a kabelu kamery

1. Vedte kabel LVDS a kabel kamery na sestavě displeje.
2. Připevněte lepicí pásek a kabel zajistěte.
3. Připojte kabel LVDS a kabel kamery ke kameře.
4. Nainstalujte tyto součásti:
 - a) závěsy displeje.
 - b) panel displeje
 - c) čelní kryt displeje
 - d) sestava displeje
 - e) klávesnice

- f) rám klávesnice
- g) karta Bluetooth
- h) pevný disk
- i) spodní kryt
- j) baterie

5. Postupujte podle pokynů v části *Po manipulaci uvnitř počítače*.

Vyjmutí reproduktorů

1. Postupujte podle pokynů v části *Před manipulací uvnitř počítače*.

2. Demontujte následující:

- a) baterie
- b) spodní kryt
- c) pevný disk
- d) rám klávesnice
- e) klávesnice
- f) sestava displeje
- g) opěrka rukou
- h) deska médií (k dispozici jen u E6430/E6430 ATG)
- i) klec karet ExpressCard
- j) karta Bluetooth
- k) základní deska

3. Odstraňte šrouby, které připevňují reproduktory k počítači.



4. Odstraňte kabel reproduktorů z vedení kabelů.



5. Vyjměte reproduktory z počítače.



Montáž reproduktorů

1. Umístěte reproduktory na jejich původní místo a připojte kabely reproduktorů.
2. Utáhněte šroubky a upevněte reproduktory.
3. Nainstalujte tyto součásti:
 - a) základní deska
 - b) karta Bluetooth
 - c) klec karet ExpressCard
 - d) deska médií (k dispozici jen u E6430/E6430 ATG)
 - e) opěrka rukou
 - f) sestava displeje
 - g) klávesnice
 - h) rám klávesnice
 - i) pevný disk
 - j) spodní kryt
 - k) baterie
4. Postupujte podle pokynů v části *Po manipulaci uvnitř počítače*.

Informace o dokovacím portu

Dokovací port slouží k připojení notebooku do dokovací stanice (volitelné).



1. Dokovací port

Nastavení systému

Nástroj Nastavení systému umožňuje spravovat hardware počítače a měnit možnosti v systému BIOS. V nástroji Nastavení systému můžete provádět následující:

- Měnit nastavení NVRAM po přidání nebo odebrání hardwaru
- Prohlížet konfiguraci hardwaru počítače
- Povolit nebo zakázat integrovaná zařízení
- Měnit mezní limity výkonu a napájení
- Spravovat zabezpečení počítače

Sekvence spouštění

Sekvence spouštění umožňuje obejít pořadí spouštěcích zařízení nastavené v nástroji Nastavení systému a spouštět počítač přímo z vybraného zařízení (například optické jednotky nebo pevného disku). Během testu POST (Power-on Self Test) po zobrazení loga Dell máte k dispozici následující možnosti:

- Vstup do nastavení systému stisknutím klávesy <F2>
- Vyvolání jednorázové nabídky zavádění systému stisknutím klávesy <F12>

Jednorázová nabídka zavádění systému obsahuje zařízení, ze kterých můžete spustit počítač a možnost diagnostiky. Možnosti nabídky zavádění jsou následující:

- Removable Drive (Vyjímatelný disk) (je-li k dispozici)
- STXXXX Drive (Jednotka STXXXX)



POZNÁMKA: XXX představuje číslo jednotky SATA.

- Optical Drive (Optická jednotka)
- Diagnostics (Diagnostika)



POZNÁMKA: Po výběru možnosti Diagnostics (Diagnostika) se zobrazí obrazovka diagnostiky ePSA.

Na obrazovce s pořadím zavádění jsou k dispozici také možnosti přístupu na obrazovku nástroje Nastavení systému.


Navigační klávesy

V následující tabulce naleznete klávesy pro navigaci nastavením systému.




POZNÁMKA: V případě většiny možností nastavení systému se provedené změny zaznamenají, ale použijí se až po restartu počítače.

Tabulka 1. Navigační klávesy

Klávesy	Navigace
Šipka nahoru	Přechod na předchozí pole.
Šipka dolů	Přechod na další pole.
<Enter>	Výběr hodnoty ve vybraném poli (je-li to možné) nebo přechod na odkaz v poli.
Mezerník	Rozbalení a sbalení rozevírací nabídky (je-li to možné).
<Tab>	Přechod na další specifickou oblast.
	 POZNÁMKA: Pouze u standardního grafického prohlížeče.
<Esc>	Přechod na předchozí stránku až do dosažení hlavní obrazovky. Stiskem klávesy <Esc> na hlavní obrazovce zobrazíte výzvu k uložení všech neuložených změn a restartu systému.
<F1>	Zobrazení souboru s nápovědou k nástroji Nastavení systému.

Možnosti nastavení systému



 **POZNÁMKA:** V závislosti na počítači a nainstalovaných zařízeních nemusí být některé z uvedených položek k dispozici.

Tabulka 2. General (Obecné)

Možnost	Popis
System Information (Systémové informace)	V této sekci jsou uvedeny primární funkce hardwaru počítače. <ul style="list-style-type: none"> • System Information (Systémové informace) • Memory Information (Informace o paměti) • Processor Information (Informace o procesoru) • Device Information (Informace o zařízeních)
Battery Information (Informace o baterii)	Zobrazí stav nabití baterie.
Zaváděcí sekvence	Umožňuje změnit pořadí, ve kterém se počítač pokouší najít operační systém. Všechny níže uvedené možnosti jsou vybrány. <ul style="list-style-type: none"> • Diskette Drive (Disketová jednotka) • Internal HDD (Vnitřní pevný disk) • USB Storage Device (Paměťové zařízení USB) • CD/DVD/CD-RW Drive (Jednotka CD/DVD/CD-RW) • Onboard NIC (Síťová karta v počítači) <p>Můžete zvolit i možnosti Seznamu zavádění. Mezi tyto možnosti patří:</p> <ul style="list-style-type: none"> • Legacy (původní) – výchozí nastavení

Možnost	Popis
	<ul style="list-style-type: none"> • UEFI
Date/Time (Datum/čas)	Slouží ke změně data a času.

Tabulka 3. System Configuration (Konfigurace systému)

Možnost	Popis
Integrated NIC (Integrovaná síťová karta)	<p>Slouží ke konfiguraci integrovaného síťového ovladače. Možnosti jsou následující:</p> <ul style="list-style-type: none"> • Disabled (Neaktivní) • Enabled (Aktivní) • Enabled w/PXE (Aktivní s funkcí PXE) – výchozí nastavení,
Parallel Port (Paralelní port)	<p>Umožňuje definovat a nastavit chování paralelního portu na dokovací stanici. Paralelní port můžete na stavit takto:</p> <ul style="list-style-type: none"> • Disabled (Neaktivní) • AT • PS2, • ECP,
Serial Port (Sériový port)	<p>Slouží k identifikaci a nastavení sériového portu. Sériový port lze nastavit na tyto hodnoty:</p> <ul style="list-style-type: none"> • Disabled (Neaktivní) • COM1 (výchozí nastavení) • COM2 • COM3 • COM4 <p> POZNÁMKA: Operační systém může přidělovat prostředky, i když je toto nastavení zakázáno.</p>
SATA Operation (Provozní režim SATA)	<p>Slouží ke konfiguraci interního řadiče pevného disku SATA. Možnosti jsou následující:</p> <ul style="list-style-type: none"> • Disabled (Neaktivní) • ATA • AHCI • RAID On (RAID zapnutý) – výchozí nastavení <p> POZNÁMKA: Disk SATA je nakonfigurován tak, aby podporoval režim RAID.</p>
Drives (Jednotky)	<p>Slouží ke konfiguraci interních disků SATA. Možnosti jsou následující:</p> <ul style="list-style-type: none"> • SATA-0






Možnost	Popis
SMART Reporting (Hlášení SMART)	<ul style="list-style-type: none"> • SATA-1 • SATA-4, • SATA-5. <p>Výchozí nastavení: všechny jednotky jsou povoleny.</p> <p>Toto pole určuje, zda jsou během spouštění systému hlášeny chyby integrovaných pevných disků. Tato technologie je součástí specifikací SMART (technologie vlastní analýzy a hlášení).</p> <ul style="list-style-type: none"> • Enable SMART Reporting (Povolit hlášení SMART) – Tato možnost je ve výchozím nastavení zakázána.
USB Configuration (Konfigurace USB)	<p>Slouží k určení konfigurace USB. Možnosti jsou následující:</p> <ul style="list-style-type: none"> • Enable Boot Support (Povolit podporu zavádění) • Enable External USB Port (Povolit externí port USB)
USB PowerShare	<p>Výchozí nastavení: obě možnosti jsou povoleny.</p> <p>Umožňuje konfigurovat chování funkce USB PowerShare. Tato možnost je ve výchozím nastavení zakázána.</p> <ul style="list-style-type: none"> • Enable USB PowerShare (povolit funkci USB PowerShare)
Keyboard illumination (Osvětlení klávesnice)	<p>Slouží k výběru režimu osvětlení klávesnice. Možnosti jsou následující:</p> <ul style="list-style-type: none"> • Disabled (Neaktivní) – výchozí nastavení • Level is 25% (Úroveň je 25 %), • Level is 50% (Úroveň je 50 %), • Level is 75% (Úroveň je 75 %) • Level is 100% (Úroveň je 100 %)
Stealth Mode Control (ovládání režimu Stealth)	<p>Umožňuje nastavit režim, který vypne všechna světla a zvuky ze systému. Tato možnost je ve výchozím nastavení zakázána.</p> <ul style="list-style-type: none"> • Povolit Stealth Mode (povolit režim Stealth)
Miscellaneous Devices (Různá zařízení)	<p>Umožňuje povolit nebo zakázat různá zařízení na desce. Možnosti jsou následující:</p> <ul style="list-style-type: none"> • Enable Internal Modem (Povolit interní modem) • Enable Microphone (Povolit mikrofon)


Možnost	Popis
	<ul style="list-style-type: none"> • Enable eSATA Ports (Povolit porty eSATA) • Enable Hard Drive Free Fall Protection (Povolit ochrana proti následkům pádu pevného disku) • Enable Module Bay (Povolit dok modulu) • Enable ExpressCard (Povolit karty ExpressCard) • Enable Camera (Povolit kameru) • Enable Media Card (Povolit paměťové karty) • Disable Media Card (Zakázat paměťové karty) <p>Výchozí nastavení: Všechna zařízení jsou povolena.</p>

Tabulka 4. Grafika

Možnost	Popis
LCD Brightness (Jas LCD)	Umožňuje nastavit jas displeje, když je snímač okolí vypnut.
Optimus	<p>Slouží k povolení či zakázání technologie NVIDIA Optimus.</p> <ul style="list-style-type: none"> • Enable Optimus (Povolit Optimus) – Výchozí nastavení.

Tabulka 5. Security (Zabezpečení)

Možnost	Popis
Intel TXT (LT-SX) Configuration (Konfigurace Intel TXT (LT-SX))	Tato možnost je ve výchozím nastavení zakázána.
Admin Password (Heslo správce)	<p>Slouží k nastavení, změně a smazání hesla správce.</p> <p> POZNÁMKA: Dříve, než nastavíte heslo systému či pevného disku, je třeba nastavit heslo správce.</p> <p> POZNÁMKA: Úspěšná změna hesla se projeví okamžitě.</p> <p> POZNÁMKA: Smazáním hesla správce automaticky smažete heslo systému a heslo pevného disku.</p> <p> POZNÁMKA: Úspěšná změna hesla se projeví okamžitě.</p> <p>Výchozí nastavení: Not set (Nenastaveno)</p>
System Password (Systémové heslo)	<p>Slouží k nastavení, změně a smazání systémového hesla.</p> <p> POZNÁMKA: Úspěšná změna hesla se projeví okamžitě.</p> <p>Výchozí nastavení: Not set (Nenastaveno)</p>
Internal HDD-0 Password (Heslo interního disku HDD-0)	<p>Slouží k nastavení, změně a smazání hesla správce.</p> <p>Výchozí nastavení: Not set (Nenastaveno)</p>
Strong password (Silné heslo)	Slouží k prosazení nutnosti vždy nastavit silné heslo.

Možnost	Popis
	Výchozí nastavení: Možnost Enable Strong Password (Povolit silné heslo) není vybrána.
Password Configuration (Konfigurace hesel)	Umožňuje určit délku hesla. min. = 4, max. = 32
Password Bypass (Vynechání hesla)	Slouží k povolení či zakázání oprávnění k obejití hesla systému a hesla interního pevného disku, pokud jsou nastavena. Možnosti jsou následující: <ul style="list-style-type: none"> • Disabled (Neaktivní) – výchozí nastavení • Reboot bypass (Obejití restartování)
Password Change (Změna hesla)	Slouží k povolení či zakázání oprávnění k heslům systému a pevného disku, pokud je nastaveno heslo správce. Výchozí nastavení: Možnost Allow Non-Admin Password Changes (Povolit změny hesla jiného typu než hesla správce) není vybrána.
Non-Admin Setup Changes (Změny nastavení jiného typu než správce)	Umožňuje určit, zda změny voleb nastavení jsou povoleny, pokud je nastaveno heslo správce. Volba je vypnuta. <ul style="list-style-type: none"> • Umožňuje změny bezdrátového přepínače
TPM Security (Zabezpečení TPM)	Slouží k povolení modulu TPM (Trusted Platform Module) po spuštění počítače (POST). Výchozí nastavení: Možnost je zakázána.
CPU XD Support (Podpora režimu CPU XD)	Slouží k povolení režimu Execute Disable u procesoru. Výchozí nastavení: Enable CPU XD Support (Povolit podporu režimu CPU XD)
Computrace	Slouží k povolení či zakázání volitelného softwaru Computrace. Možnosti jsou následující: <ul style="list-style-type: none"> • Deactivate (Deaktivovat) – výchozí nastavení • Disable (Zakázat) • Activate (Aktivovat) <p> POZNÁMKA: Možnosti Aktivovat a Zakázat tuto funkci trvale aktivují či zakážou bez možnosti toto nastavení v budoucnu změnit.</p>
CPU XD Support (Podpora režimu CPU XD)	Slouží k povolení režimu Execute Disable u procesoru. Výchozí nastavení: Enable CPU XD Support (Povolit podporu režimu CPU XD)
OROM Keyboard Access (Klávesový přístup ke konfiguraci OROM)	Slouží k nastavení přístupu k zadání obrazovek konfigurace komponenty OROM za použití klávesových zkratk během spouštění. Možnosti jsou následující: <ul style="list-style-type: none"> • Enable (Povolit) – výchozí nastavení, • One Time Enable (Povolit jedenkrát), • Disable (Zakázat)
Admin Setup Lockout (Zámek nastavení správce)	Brání uživatelům v přístupu k nastavením, pokud je nastaveno heslo správce. Výchozí nastavení: Disabled (Neaktivní)

Tabulka 6. Performance (Výkon)

Možnost	Popis
Multi Core Support (Podpora více jader)	Toto pole určuje, zda bude povoleno jedno nebo všechna jádra procesoru. Výkon některých

Možnost	Popis
	<p>aplikací bude zvýšen, pokud bude povoleno více jader. Tato funkce je ve výchozím nastavení povolena. Slouží k povolení či zakázání podpory více jader procesoru. Možnosti jsou následující:</p> <ul style="list-style-type: none"> • All (vše) (výchozí nastavení) • 1 • 2
Intel SpeedStep	<p>Slouží k povolení či zakázání funkce Intel SpeedStep.</p> <p>Výchozí nastavení: Enable Intel SpeedStep (Povolit režim Intel SpeedStep)</p>
C States Control (Ovladač stavů C)	<p>Slouží k povolení či zakázání režimu spánku dalších jader.</p> <p>Výchozí nastavení: Možnosti C states (Stavy C), C3, C6, Enhanced C-states (Rozšířené stavy C) a C7 jsou povoleny.</p>
Intel TurboBoost	<p>Slouží k povolení či zakázání režimu Intel TurboBoost procesoru.</p> <p>Výchozí nastavení: Enable Intel TurboBoost (Povolit režim Intel TurboBoost)</p>
Hyper-Thread Control (Řadič HyperThread)	<p>Slouží k povolení či zakázání funkce HyperThreading v procesoru.</p> <p>Výchozí nastavení: Enabled (Povoleno)</p>

Tabulka 7. Power Management (Řízení spotřeby)

Možnost	Popis
AC Behavior (Zapnutí po připojení napájecího adaptéru)	<p>Umožňuje, aby se počítač automaticky zapnul, pokud je připojen síťový adaptér. Volba vypnuta.</p> <ul style="list-style-type: none"> • Wake on AC (Zapnutí při zapojení do sítě)
Auto On Time (Čas automatického zapnutí)	<p>Slouží k nastavení času, kdy se počítač automaticky zapne. Možnosti jsou následující:</p> <ul style="list-style-type: none"> • Disabled (Neaktivní) – výchozí nastavení • Every Day (Každý den) • Weekdays (V pracovní dny)
USB Wake Support (Podpora probuzení přes USB)	<p>Umožňuje, aby USB zařízení probouzelo počítač z pohotovostního režimu. Volba je vypnuta.</p> <ul style="list-style-type: none"> • Enable USB Wake Support (Povolit podporu probuzení přes USB)
Wireless Radio Control (Správa bezdrátového vysílače)	<p>Umožňuje ovládat vysílač WLAN a WWAN. Možnosti jsou následující:</p> <ul style="list-style-type: none"> • Control WLAN Radio (Ovládání vysílače WLAN) • Control WWAN Radio (Ovládání vysílače WWAN) <p>Výchozí nastavení: obě možnosti jsou zakázány.</p>

Možnost	Popis
Wake on LAN/WLAN (Probuzení počítače přes síť LAN)	<p>Tato možnost umožňuje počítači zapnutí ze stavu vypnutí při spuštění speciálním signálem LAN. Toto nastavení nemá vliv na možnost Wake-up from the Standby (Probudit z pohotovostního režimu) a musí být povoleno v operačním systému. Tato funkce funguje pouze v případě, že je počítač připojen ke zdroji napájení.</p> <ul style="list-style-type: none"> • Disabled (Zakázáno) – Nepovolí systému zapnutí pomocí speciálních signálů LAN při přijetí signálu k probuzení ze sítě LAN nebo bezdrátové sítě LAN (Výchozí nastavení). • LAN Only (Pouze LAN) – Umožňuje napájení systému prostřednictvím speciálních signálů LAN. • WLAN Only (Pouze WLAN) • LAN or WLAN (LAN nebo WLAN)
Block Sleep (Režim spánku bloků)	<p>Umožňuje zabránit počítači vstup do režimu spánku. Volba je ve výchozím nastavení zakázána.</p> <ul style="list-style-type: none"> • Block Sleep (S3) (režim spánku bloků S3)
Primary Battery Configuration (Konfigurace primární baterie)	<p>Umožňuje definovat, jak používat nabití baterie, když je zapojen síťový adaptér. Možnosti jsou následující:</p> <ul style="list-style-type: none"> • Standard Charge (Běžné nabíjení) • Express Charge (Rychlé nabíjení) • Predominately AC use (Převažující napájení ze sítě) • Auto Charge (automatické nabíjení) – Výchozí nastavení • Custom Charge (Vlastní nabíjení) – lze nastavit procento, na něž se baterie musí nabíjet.
Battery Slice Configuration (Konfigurace externí baterie)	<p>Slouží k výběru typu nabíjení baterie. Možnosti jsou následující:</p> <ul style="list-style-type: none"> • Standard Charge (Běžné nabíjení) • Express Charge (rychlé nabíjení) – Výchozí nastavení

Tabulka 8. POST Behavior (Chování během testu při spuštění počítače)

Možnost	Popis
Adapter Warnings (Varování adaptéru)	<p>Umožňuje aktivovat výstražné zprávy o adaptéru pokud jsou používány určité napájecí adaptéry. Tato možnost je ve výchozím nastavení povolena.</p> <ul style="list-style-type: none"> • Enable Adapter Warnings (Povolit varování o adaptéru)
Myš / touchpad	<p>Umožňuje určit, jakým způsobem systém zachází se vstupy myši a dotykové podložky. Možnosti jsou následující:</p> <ul style="list-style-type: none"> • Serial Mouse (Sériová myš), • PS2 Mouse (Myš PS2), • Touchpad/PS-2 Mouse (Dotyková podložka / PS-2 myš) – Výchozí nastavení
Numlock Enable (Povolit možnost Numlock)	<p>Určuje, zda lze během spouštění systému povolit funkci NumLock. Tato možnost je ve výchozím nastavení povolena.</p> <ul style="list-style-type: none"> • Enable Numlock (Povolit Numlock)

Možnost	Popis
Fn Key Emulation (Emulace klávesy Fn)	Umožňuje spojit klávesovou funkci <Scroll Lock> na PS-2 klávesnici s klávesovou funkcí <Fn> na interní klávesnici. Tato možnost je ve výchozím nastavení povolena. <ul style="list-style-type: none"> • Enable Fn Key Emulation (Povolit emulaci klávesy Fn)
Keyboard Errors (Chyby klávesnice)	Umožňuje určit, zda jsou během spouštění klávesnice hlášeny související chyby. Tato možnost je ve výchozím nastavení povolena. <ul style="list-style-type: none"> • Enable Keyboard Error Detection (Povolit zjišťování chyb klávesnice)
POST Hotkeys (Klávesové zkratky po spuštění)	Umožňuje určit, zda se na obrazovce pro přihlášení zobrazí zpráva obsahující informaci o klávesách, které je třeba stisknout k otevření nabídky s možnostmi spouštění systému BIOS. <ul style="list-style-type: none"> • Enable F12 Boot Option menu (Povolit nabídku F12 s možnostmi spouštění systému BIOS) – Tato možnost je ve výchozím nastavení povolena.
Fastboot (Rychlé spuštění)	Umožňuje urychlit spouštění systému. Možnosti jsou následující: <ul style="list-style-type: none"> • Minimal (Minimální) • Thorough (Důkladné) – Výchozí nastavení • Auto (Automatické)

Tabulka 9. Virtualization Support (Podpora virtualizace)

Možnost	Popis
Virtualization (Virtualizace)	Tato možnost určuje, zda může monitor virtuálního přístroje (VMM) používat přídavné funkce hardwaru poskytované virtualizační technologií Intel® Virtualization. <ul style="list-style-type: none"> • Enable Intel Virtualization Technology (povolit technologii Intel Virtualization Technology) – výchozí nastavení.
VT for Direct I/O (Technologie VT pro přímý vstup / výstup)	Povoluje či zakazuje nástroji VMM (Virtual Machine Monitor) využívat další možnosti hardwaru poskytované technologií Intel Virtualization pro přímý vstup a výstup. <ul style="list-style-type: none"> • Enable Intel Virtualization Technology for Direct I/O (povolit technologii Intel Virtualization Technology pro přímý vstup / výstup) – výchozí nastavení.

Tabulka 10. Bezdrátové připojení

Možnost	Popis
Wireless Switch (Spínač bezdrátové komunikace)	Umožňuje nastavit, která bezdrátová zařízení budou ovládána pomocí spínače bezdrátové komunikace. Možnosti jsou následující: <ul style="list-style-type: none"> • WWAN • Bluetooth • karta WLAN <p>Všechny možnosti jsou ve výchozím nastavení povoleny.</p>
Wireless Device Enable (Povolení bezdrátového zařízení)	Slouží k povolení či zakázání bezdrátových zařízení. Možnosti jsou následující: <ul style="list-style-type: none"> • WWAN • Bluetooth

Možnost	Popis
	<ul style="list-style-type: none"> karta WLAN

Všechny možnosti jsou ve výchozím nastavení povoleny.

Tabulka 11. Maintenance (Údržba)



Možnost	Popis
Service Tag (Výrobní číslo)	Zobrazí výrobní číslo počítače.
Asset Tag (Inventární číslo)	Slouží k vytvoření systémového inventárního čísla, pokud dosud nebylo nastaveno. Tato možnost není ve výchozím nastavení nastavena.

Tabulka 12. System Logs (Systémové protokoly)

Možnost	Popis
BIOS Events (Události systému BIOS)	Zobrazí události systému a umožňuje je odstranit. <ul style="list-style-type: none"> Clear Log (Smazat protokol)

Aktualizace systému BIOS

Aktualizaci systému BIOS (nastavení systému) doporučujeme provádět při výměně základní desky nebo je-li k dispozici nová verze. V případě notebooků se ujistěte, že je baterie plně nabitá, a připojte jej k elektrické zásuvce

- Restartujte počítač.
- Přejděte na stránku support.dell.com/support/downloads.
- Máte-li k dispozici Servisní označení nebo Kód expresní služby počítače:
 -  **POZNÁMKA:** V případě stolních počítačů je servisní označení uvedeno na přední straně počítače.
 -  **POZNÁMKA:** V případě notebooků je servisní označení uvedeno na spodní straně počítače.
 - Zadejte **servisní označení** nebo **kód expresní služby** a klepněte na tlačítko **Submit** (Odeslat).
 - Klepněte na tlačítko **Submit** (Odeslat) a pokračujte krokem 5.
- Nemáte-li k dispozici Servisní označení nebo Kód expresní služby počítače, vyberte jednu z následujících možností:
 - Automatically detect my Service Tag for me (Automaticky detekovat Servisní označení)**
 - Choose from My Products and Services List (Vybrat položku ze seznamu mých produktů a služeb)**
 - Choose from a list of all Dell products (Vybrat položku ze seznamu všech produktů společnosti Dell)**
- Na obrazovce s aplikacemi a ovladači vyberte v rozevíracím seznamu **Operating System** (Operační systém) možnost **BIOS**.
- Vyhledejte nejnovější soubor se systémem BIOS a klepněte na tlačítko **Download File** (Stáhnout soubor).
- V okně **Please select your download method below** (Zvolte metodu stažení) klepněte na tlačítko **Download Now** (Stáhnout).
Zobrazí se okno **File Download** (Stažení souboru).
- Klepnutím na tlačítko **Save** (Uložit) uložíte soubor do počítače.
- Klepnutím na tlačítko **Run** (Spustit) v počítači nainstalujete aktualizované nastavení systému BIOS.
Postupujte podle pokynů na obrazovce.


Heslo k systému a nastavení

Vytvořením hesla systému a hesla nastavení můžete zabezpečit svůj počítač.

Typ hesla	Popis
Heslo systému	Heslo, které je třeba zadat před přihlášením se k počítači.
Heslo nastavení	Heslo, které je třeba zadat před získáním přístupu a možností provádění změn v nastavení systému BIOS v počítači.


 **VÝSTRAHA:** Heslo nabízí základní úroveň zabezpečení dat v počítači.

 **VÝSTRAHA:** Pokud počítač nebude uzamčen nebo zůstane bez dozoru, k uloženým datům může získat přístup kdokoli.

 **POZNÁMKA:** Počítač, který vám zašleme, má funkci hesla systému a hesla nastavení vypnutou.

Přiřazení hesla k systému a hesla k nastavení

Přiřadit nové **heslo systému** nebo **heslo nastavení** či změnit stávající **heslo systému** nebo **heslo nastavení** můžete pouze v případě, že v nastavení **Password Status** (Stav hesla) je vybrána možnost **Unlocked** (Odemčeno). Jestliže je u stavu hesla vybrána možnost **Locked** (Zamčeno), heslo systému nelze měnit.

 **POZNÁMKA:** Pokud propojku pro heslo nepoužijete, stávající heslo systému a heslo nastavení odstraníte a k přihlášení k počítači není třeba heslo systému používat.

Nastavení systému otevřete stisknutím tlačítka <F2> ihned po spuštění či restartu počítače.

1. Na obrazovce **System BIOS** (Systém BIOS) nebo **System Setup** (Nastavení systému) vyberte možnost **System Security** (Zabezpečení systému) a klepněte na tlačítko <Enter>. Otevře se obrazovka **System Security** (Zabezpečení systému).
2. Na obrazovce **System Security** (Zabezpečení systému) ověřte, zda je v nastavení **Password Status** (Stav hesla) vybrána možnost **Unlocked** (Odemčeno).
3. Vyberte možnost **System Password** (Heslo systému), zadejte heslo systému a stiskněte klávesu <Enter> nebo <Tab>. Nové heslo systému přiřaďte podle následujících pokynů:
 - Heslo smí obsahovat nejvýše 32 znaků.
 - Heslo smí obsahovat čísla od 0 do 9.
 - Povolena jsou pouze malá písmena (velká písmena jsou zakázána).
 - Povoleny jsou pouze následující zvláštní znaky: mezera, ("), (+), (.), (-), (.), (/), (:), (|), (\), (|), (`).

Po zobrazení výzvy znovu zadejte heslo systému.

4. Zadejte dříve zadané heslo systému a klepněte na tlačítko **OK**.
5. Vyberte možnost **Setup Password** (Heslo nastavení), zadejte heslo systému a stiskněte klávesu <Enter> nebo <Tab>. Zobrazí se zpráva s požadavkem o opětovné zadání hesla nastavení.
6. Zadejte dříve zadané heslo nastavení a klepněte na tlačítko **OK**.
7. Po stisku klávesy <Esc> se zobrazí zpráva s požadavkem o uložení změn.
8. Stiskem klávesy <Y> změny uložíte. Počítač se restartuje.

Odstranění nebo změna stávajícího hesla k systému nebo nastavení

Před pokusem o odstranění nebo změnu stávajícího hesla systému nebo nastavení se ujistěte, že je v nabídce **Password Status** (Stav hesla) vybrána možnost **Unlocked** (Odemknuto). Pokud je v nabídce **Password Status** (Stav hesla) vybrána možnost **Locked** (Zamčeno), stávající heslo systému nebo nastavení odstranit ani změnit nelze.

Nástroj Nastavení systému otevřete stiskem tlačítka <F2> ihned po spuštění či restartu počítače.

1. Na obrazovce **System BIOS** (Systém BIOS) nebo **System Setup** (Nastavení systému) vyberte možnost **System Security** (Zabezpečení systému) a klepněte na tlačítko <Enter>. Otevře se obrazovka **System Security** (Zabezpečení systému).
2. Na obrazovce **System Security** (Zabezpečení systému) ověřte, zda je v nastavení **Password Status** (Stav hesla) vybrána možnost **Unlocked** (Odemčeno).
3. Po odstranění stávajícího hesla systému vyberte možnost **System Password** (Heslo systému) a stiskněte klávesu <Enter> nebo <Tab>.
4. Po odstranění stávajícího hesla nastavení vyberte možnost **Setup Password** (Heslo nastavení) a stiskněte klávesu <Enter> nebo <Tab>.



POZNÁMKA: Po změně hesla systému nebo nastavení zadejte po zobrazení výzvy nové heslo. Jestliže heslo systému nebo nastavení odstraníte, potvrďte po zobrazení výzvy své rozhodnutí.

5. Po stisku klávesy <Esc> se zobrazí zpráva s požadavkem o uložení změn.
6. Stiskem klávesy <Y> uložíte změny a nástroj Nastavení systému ukončíte. Počítač se restartuje.

Diagnostika

Vyskytnou-li se potíže s počítačem, spusťte před kontaktováním společnosti Dell a vyhledáním technické podpory diagnostiku ePSA. Cílem diagnostiky je vyzkoušet hardware počítače bez nutnosti použít dodatečné zařízení nebo rizika ztráty dat. Pokud nedokážete problém sami napravit, výsledky diagnostiky mohou zaměstnancům podpory pomoci ve vyřešení problému za vás.

Rozšířená diagnostika vyhodnocení systému před jeho spuštěním (ePSA)

Diagnostika ePSA (známá také jako diagnostika systému) slouží k provedení kompletní kontroly hardwaru. Diagnostika ePSA je součástí systému BIOS a lze ji spustit pouze v systému BIOS. Vestavná diagnostika systému nabízí řadu možností, se kterými můžete u konkrétních zařízení nebo jejich skupin provádět následující:

- Spouštět testy automaticky nebo v interaktivním režimu
- Opakovat testy
- Zobrazit nebo ukládat výsledky testů
- Procházet testy a využitím dalších možností testu získat dodatečné informace o zařízeních, u kterých test selhal
- Prohlížet stavové zprávy s informacemi o úspěšném dokončení testu
- Prohlížet chybové zprávy s informacemi o problémech, ke kterým během testu došlo



VÝSTRAHA: Systémovou diagnostiku používejte pouze k testování vlastního počítače. Použití u jiných počítačů může mít za následek neplatné výsledky nebo zobrazení chybových zpráv.



POZNÁMKA: Některé testy u konkrétních zařízení vyžadují zásah uživatele. Během provádění diagnostických testů se proto nevzdalujte od počítače.

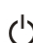



1. Zapněte počítač.
2. Během spouštění počítače vyčkejte na zobrazení loga Dell a stiskněte klávesu <F12>.
3. Na obrazovce se spouštěcí nabídkou vyberte možnost **Diagnostics** (Diagnostika).
Zobrazí se okno **Enhanced Pre-boot System Assessment** (Rozšířené vyhodnocení systému před jeho spuštěním) se všemi zařízeními v počítači. Diagnostické testy proběhnou u všech uvedených zařízení.
4. Chcete-li spustit diagnostický test u konkrétního zařízení, stiskněte klávesu <Esc> a klepnutím na tlačítko **Yes** (Ano) ukončete diagnostický test.
5. V levém podokně vyberte požadované zařízení a klepněte na tlačítko **Run Tests** (Spustit testy).
6. V případě jakéhokoli problému se zobrazí chybové kódy.
Chybový kód si poznamenejte a obraťte se na společnost Dell.

Řešení problémů s počítačem

Problémy s počítačem můžete během provozu počítače řešit prostřednictvím ukazatelů, jako jsou diagnostické kontroly, zvukové signály a chybové zprávy.

Indikátory stavu zařízení

Tabulka 13. Indikátory stavu zařízení

	Svítlí po zapnutí počítače. Bliká, když je počítač v režimu řízení spotřeby.
	Svítlí, když počítač čte nebo zapisuje data.
	Svítlí nebo bliká podle stavu nabití baterie.
	Svítlí, když je aktivována bezdrátová síť.

LED diody stavu zařízení jsou obvykle umístěny buď na horní nebo levé straně klávesnice. Používají se pro zobrazení ukládání dat, baterie a připojení a činnost bezdrátových zařízení. Kromě toho mohou být užitečné jako diagnostický nástroj, když existuje možnost selhání systému.

Následující tabulka uvádí, jak rozumět kódům LED, pokud se vyskytnou případné chyby.

Tabulka 14. Kontrolky LED


Kontrolka LED pro ukládání dat	Kontrolka napájení	Indikátor bezdrátové komunikace	Popis chyby
Bliká	Svítlí	Svítlí	Pravděpodobně došlo k selhání procesoru.
Svítlí	Bliká	Svítlí	Paměťové moduly byly nalezeny, ale vyskytla se chyba.
Bliká	Bliká	Bliká	Došlo k selhání základní desky.
Bliká	Bliká	Svítlí	Došlo k možnému selhání grafické karty/videoa.
Bliká	Bliká	Nesvítlí	System selhal při spouštění pevného disku NEBO při spouštění paměti Option ROM.
Bliká	Nesvítlí	Bliká	U řadiče USB se během inicializace objevila chyba.
Svítlí	Bliká	Bliká	Nejsou nainstalovány/rozpoznány žádné paměťové moduly.
Bliká	Svítlí	Bliká	U displeje se během spouštění objevila chyba.
Nesvítlí	Bliká	Bliká	Modem brání systému dokončit test po spuštění (POST).
Nesvítlí	Bliká	Nesvítlí	Paměť se nepodařilo spustit nebo není podporována.

Indikátory stavu baterie

Když je počítač připojený k elektrické zásuvce, svítí indikátor stavu baterie následujícím způsobem:

Střídavě bliká žlutý a bílý indikátor	K notebooku je připojen neověřený či nepodporovaný napájecí adaptér jiného výrobce než společnosti Dell.
Střídavě bliká žlutý a trvale svítí bílý indikátor	Dočasné selhání baterie s připojeným napájecím adaptérem.
Trvale bliká žlutý indikátor	Závažné selhání baterie s připojeným napájecím adaptérem.
Indikátory nesvítí	Baterie je v režimu plného nabití s připojeným napájecím adaptérem.
Svítí bílý indikátor	Baterie je v režimu nabíjení s připojeným napájecím adaptérem.

Technické údaje

 **POZNÁMKA:** Nabízené možnosti se mohou lišit podle oblasti. Následující technické údaje představují pouze zákonem vyžadované minimum dodávané s počítačem. Další informace o konfiguraci počítače získáte kliknutím na tlačítko **Start** → **Návod a podpora**. Poté výběrem příslušné možnosti zobrazíte informace o počítači.

Tabulka 15. System Information (Systémové informace)

Funkce	Specifikace
Čipová sada	Čipová sada řady Intel 7 Mobile (Intel QM77)
Šířka sběrnice DRAM	64 bitů
Paměť Flash EPROM	SPI 32 MB, 64 MB
Sběrnice PCIe Gen1	100 MHz
Frekvence externí sběrnice	DMI (5GT/s)

Tabulka 16. Procesor

Funkce	Specifikace
Typy	<ul style="list-style-type: none"> • Intel Core řady i3 • Intel Core řady i5 • Intel Core řady i7
L3 Cache	Až 8 MB

Tabulka 17. Paměť

Funkce	Specifikace
Konektor paměti	Dva sloty SODIMM
Kapacita paměti	1 GB, 2 GB nebo 4 GB
Typ paměti	DDR3 SDRAM (1600 MHz)
Minimální velikost paměti	2 GB
Maximální velikost paměti	16 GB

Tabulka 18. Zvuk

Funkce	Specifikace
Typ	čtyřkanálový vysoce kvalitní zvuk
Řadič	IDT92HD93

Funkce	Specifikace
Převod stereofonního signálu	24bitový (analogový signál na digitální a digitální na analogový)
Rozhraní:	
Interní	vysoce kvalitní zvuk
Externí	vstup pro mikrofon / výstup pro stereofonní sluchátka a externí reproduktory
Reproduktory	dvě
Vnitřní zesilovač reproduktorů	1 W (RMS) na kanál
Ovládání hlasitosti	funkční klávesy na klávesnici, nabídky programů

Tabulka 19. Grafika

Funkce	Specifikace
Typ	integrovaná na základní desce
Řadič	<ul style="list-style-type: none"> • Intel HD Graphics • Diskrétní grafika NVidia

Tabulka 20. Komunikace

Funkce	Specifikace
Síťový adaptér	10/100/1000 Mb/s Ethernet (RJ-45)
Bezdrátové připojení	bezdrátové sítě WLAN a WWAN

Tabulka 21. Porty a konektory

Funkce	Specifikace
Zvuk	jeden konektor mikrofonu, stereofonních sluchátek a reproduktorů
Grafika	<ul style="list-style-type: none"> • jeden 15kolíkový konektor VGA • 19kolíkový konektor HDMI
Síťový adaptér	jeden konektor RJ-45
USB 2.0	<ul style="list-style-type: none"> • jeden 4kolíkový konektor USB 2.0 • jeden konektor eSATA/USB 2.0
USB 3.0	dvě
Čtečka paměťových karet	jedna čtečka paměťových karet 8 v 1
Dokovací port	jedna
Karta SIM (Subscriber Identity Module)	jedna

Tabulka 22. Bezkontaktní čtečka čipových karet

Funkce	Specifikace
Podporované čipové karty a technologie	ISO14443A — 106 kbps, 212 kbps, 424 kbps, a 848 kbps ISO14443B — 106 kbps, 212 kbps, 424 kbps, a 848 kbps ISO15936 HID iClass FIPS201 NXP Desfire , HID iClass FIPS201 NXP Desfire

Tabulka 23. Displej

Funkce	Specifikace
Typ	<ul style="list-style-type: none"> • HD(1366x768), WLED • HD+(1600x900) • FHD (1920x1080)
Velikost	
Latitude E6430	14,0"
Latitude E6530	15,6"
Latitude E6430 ATG	14,0"
Rozměry:	
Latitude E6430:	
Výška	192,50 mm (7,57 palce)
Šířka	324 mm (12,75")
Úhlopříčka	355,60 mm (14,00 palce)
Aktivní oblast (X/Y)	309,40 mm x 173,95 mm
Maximální rozlišení	<ul style="list-style-type: none"> • 1366x768 pixelů • 1600x900 pixelů
Maximální jas	200 nitů
Latitude E6530:	
Výška	210 mm (8,26")
Šířka	360 mm (14,17 palce)
Úhlopříčka	394,24 mm (15,60")
Aktivní oblast (X/Y)	344,23 mm x 193,54 mm
Maximální rozlišení	<ul style="list-style-type: none"> • 1366x768 pixelů • 1600x900 pixelů • 1920x1080 pixelů
Maximální jas	220 nitů
Latitude E6430 ATG:	

Funkce		Specifikace
	Výška	192,5 mm (7,57")
	Šířka	324 mm (12,75")
	Úhlopříčka	355,60 mm (14,00 palce)
	Aktivní oblast (X/Y)	357,30 mm x 246,50 mm
	Maximální rozlišení	1366x768 pixelů
	Maximální jas	730 nitů
Provozní úhel		0° (zavřeno) až 180°
Obnovovací frekvence		60 Hz
Minimální pozorovací úhly:		
Latitude E6430 / Latitude E6530:		
	Horizontální	+/- 40°
	Vertikální	+10°/-30°
Latitude E6430 ATG:		
	Horizontální	+/- 50°
	Vertikální	+/- 40°
Rozeč pixelů:		
	Latitude E6430	0,2265 mm/0,2265 mm
	Latitude E6530	0,252x0,252 mm

Tabulka 24. Klávesnice

Funkce		Specifikace
Počet kláves		USA: 86 kláves, UK: 87 kláves, Brazílie: 87 kláves, Japonsko: 90 kláves  POZNÁMKA: Pro model Latitude E6530 je k dispozici numerická klávesnice.
Rozvržení		QWERTY/AZERTY/Kanji

Tabulka 25. Dotyková podložka

Funkce		Specifikace
Aktivní oblast:		
	Osa X	80,00 mm
	Osa Y	45,00 mm

Tabulka 26. Baterie

Funkce		Specifikace
Typ		<ul style="list-style-type: none"> • 4článková (40 Wh) lithium-iontová baterie s podporou funkce ExpressCharge (pouze ve vybraných zemích) • 6článková (60 Wh) lithium-iontová baterie s podporou funkce ExpressCharge • 9článková (97 Wh) lithium-iontová baterie s podporou funkce ExpressCharge • 9článková (87 Wh) lithium-iontová baterie
Rozměry:		
4článková/6článková:		
	Hloubka	48,08 mm (1,90 palce)
	Výška	20,00 mm (0,79 palce)
	Šířka	208,00 mm (8,18 palce)
9článková:		
	Hloubka	71,79 mm (2,83 palce)
	Výška	20,00 mm (0,79 palce)
	Šířka	214,00 mm (8,43 palce)
Hmotnost:		
	4článková	240,00 g (0,53 liber)
	6článková	344,73 g (0,76 liber)
	9článková	508,02 g (1,12 liber)
Napětí:		
	4článková	14,80 V ss.
	6článková/9článková	11,10 V ss.
Teplotní rozsah:		
	Provozní	0–35 °C (32–95 °F)
	Neprovozní	-40–65 °C (-40–149 °F)
Knoflíková baterie		3V lithiová CR2032

Tabulka 27. Napájecí adaptér

Funkce	Specifikace	
Typ	65 W STD a 65 W BFR / bez PVC	adaptér d90 W
Vstupní napětí	100–240 V stř. napětí	100–240 V stř. napětí
Vstupní proud (max.)	1,50 A	1,60 A

Funkce	Specifikace	
Vstupní frekvence	50–60 Hz	50–60 Hz
Výstupní výkon	65 W	90 W
Výstupní proud	3,34 A (stálý)	4,62 A (stálý)
Jmenovité výstupní napětí	19,5 +/- 1,0 V ss.	19,5 +/- 1,0 V ss.
Teplotní rozsah:		
Provozní	0 až 40 °C (32 až 104 °F)	0 až 40 °C (32 až 104 °F)
Neprovozní	-40–70 °C (-40–158 °F)	-40–70 °C (-40–158 °F)

Tabulka 28. Rozměry a hmotnost

Funkce	Latitude E6430	Latitude E6530	Latitude E6430 ATG
Výška	26,90 mm až 32,40 mm (1,06 palce až 1,27 palce)	28,40 – 34,20 mm (1,11" – 1,35")	29,50 – 37,70 mm (1,16" – 1,48")
Šířka	352,00 mm (13,86 palce)	384,00 mm (15,12 palců)	359,20 mm (14,14 palců) s krytem portu
Hloubka	241,00 mm (9,49 palce)	258,00 mm (10,16 palců)	247,40 mm (9,74 palců) s krytem portu
Hmotnost	2,02 kg (4,45 liber)	2,47 kg (5,44 liber)	2,74 kg (6,04 liber)

Tabulka 29. Prostředí

Funkce	Specifikace
Teplota:	
Provozní	0–35 °C (32–95 °F)
Skladovací	-40–65 °C (-40–149 °F)
Relativní vlhkost (max.):	
Provozní	10 – 90 % (bez kondenzace)
Skladovací	5 – 95 % (bez kondenzace)
Nadmořská výška (max.):	
Provozní	–15,24 až 3048 m (–50 až 10 000 stop)
Neprovozní	–15,24 až 10 668 m (–50 až 35 000 stop)
Úroveň uvolňování znečišťujících látek do ovzduší	G1 dle normy ISA-71.04–1985

Kontaktování společnosti Dell

Chcete-li kontaktovat společnost Dell s dotazem týkajícím se prodeje, technické podpory nebo zákaznických služeb:

1. Navštivte stránky support.dell.com.
2. Ověřte vaši zemi nebo region v rozevírací nabídce **Choose a Country/Region (Vyberte zemi/region)** ve spodní části stránky.
3. Klepněte na odkaz **Kontaktujte nás** v levé straně stránky.
4. Podle potřeby vyberte příslušné služby nebo linku podpory.
5. Vyberte si pohodlnou metodu kontaktování společnosti Dell.